

**T.C**  
**MALTEPE KAYMAKAMLIĐI**  
**MALTEPE MESLEKİ VE TEKNİK**  
**ANADOLU LİSESİ**



**2024-2028 STRATEJİK PLANI**

*Maltepe  
Meslek*



***“EĞİTİMDİR Kİ BİR MİLLETİ YA HÜR BAĞIMSIZ  
ŞANLI YÜCE BİR TOPLUM OLARAK YAŞATIR  
VEYA  
BİR MİLLETİ ESARET VE SEFALETE TERK EDER”***

*K. Atatürk*

# İSTİKLÂL MARŞI

*Korkma, sönmez bu şafaklarda yüzen al sancak;  
Sönmeden yurdumun üstünde tüten en son ocak.  
O benim milletimin yıldızıdır, parlayacak;  
O benimdir, o benim milletimindir ancak.*

*Çatma, kurban olayım, çehreni ey nazlı hilal!  
Kahraman ırkıma bir gül! Ne bu şiddet, bu celâl?  
Sana olmaz dökülen kanlarımız sonra helâl...  
Hakkıdır, Hakk'a tapan, milletimin istiklâl!*

*Ben ezelden beridir hür yaşadım, hür yaşarım.  
Hangi çılgın bana zincir vuracakmış? Şaşarım!  
Kükremiş sel gibiyim, bendimi çiğner, aşarım.  
Yırtarım dağları, enginlere sığmam, taşarım.*

*Garbın âfâkını sarmışsa çelik zırhlı duvar,  
Benim iman dolu göğsüm gibi serhaddim var.  
Ulusun, korkma! Nasıl böyle bir imanı boğar,  
Medeniyet!' dediğin tek dişi kalmış canavar?*

*Arkadaş! Yurduma alçakları uğratma, sakın.  
Siper et gövdeni, dursun bu hayâsızca akın.  
Doğacaktır sana va'dettiği günler Hak'ın...  
Kim bilir, belki yarın, belki yarından da yakın.*

*Bastığın yerleri "toprak!" diyerek geçme, tanı:  
Düşün altındaki binlerce kefensiz yatanı.  
Sen şehit oğlusun, incitme, yazıktır, atanı:  
Verme, dünyaları alsan da, bu cennet vatanı.*

*Kim bu cennet vatanın uğruna olmaz ki fedâ?  
Şühedâ fişkırarak toprağı sıksan, şühedâ!  
Cânı, cânânı, bütün varımı alsın da Huda,  
Etmesin tek vatanımdan beni dünyada cüdâ.*

*Ruhumun senden, İlâhi, şudur ancak emeli:  
Değmesin mabedimin göğsüne nâmâhrem eli.  
Bu ezanlar-ki şahadetleri dinin temeli-  
Ebedî yurdumun üstünde benim inlemeli.*

*O zaman vecd ile bin secde eder -varsa- taşım,  
Her cerîhamdan, İlâhi, boşanıp kanlı yaşım,  
Fıskırır ruh-ı mücerred gibi yerden na'sım;  
O zaman yükselerek arşa değer belki başım.*

*Dalgalan sen de şafaklar gibi ey şanlı hilâl!  
Olsun artık dökülen kanlarımın hepsi helâl.  
Ebediyen sana yok, ırkıma yok izmihlâl:  
Hakkıdır, hür yaşamış, bayrağımın hürriyet;  
Hakkıdır, Hakk'a tapan milletimin istiklâl!*

*Mehmet Âkif ERSOY*

## Okul/Kurum Bilgileri

<b>İli: İSTANBUL</b>		<b>İlçesi: MALTEPE</b>	
<b>Adres:</b>	Yalı Mahallesi Rıhtım Cd. No:27	<b>Coğrafi Konum (link)</b>	<a href="https://tinyurl.com/2dbdrn3e">https://tinyurl.com/2dbdrn3e</a>
<b>Telefon Numarası:</b>	0216 352 00 99	<b>Faks Numarası:</b>	0216 371 91 61
<b>e- Posta Adresi:</b>	307627@meb.gov.tr	<b>Web sayfası adresi:</b>	<a href="https://maltepental.meb.k12.tr/tema/index.php">https://maltepental.meb.k12.tr/tema/index.php</a>
<b>Kurum Kodu:</b>	307627	<b>Öğretim Şekli:</b>	Tam Gün (Tam Gün/İkili Eğitim)



## SUNUŞ



Deęerli Maltepe MTAL ailesi, ğretmen ve ğrencilerimiz;  
Mesleki ve teknik eęitimde Maltepe İlesi Kurumu olarak ilkleri bařarmıř, mezunların istihdam ve akademik bařarısıyla n sıralarda yer almıř, sosyal faaliyetleri ve toplum yararına alıřmalarında ğretmen-ğrenci-veli profiliyle takdir grmüş bir kurumun devamlılıęı iin hedeflerimizi ortaya koyuyoruz.

Ülkemizin yařadığı pandemi (Corona- 19) ve doęal afet (2022 Marař Depremi) dnemlerinde evre desteęi ile buluřturduęu veli-ğretmen ve ğrencileriyle adeta seferberlik ilan ederek yerele ve blgede yařayan vatandařlara yardım eden, okulun imkanlarını mesleki tecrübeyle birleřtirip acil özüm üreten bir okul olma zellięini gsteren, Maltepe İle yneticileri-velileri ve basın tarafından takdir edilerek, rnek kurum olarak bahsedilen bir Mesleki ve Teknik Lise olmamız, bugüne kadar yapılanların aynı hız, aynı disiplinle 2024-2028 yıllarında da gstermek üzere ekibini kuran bir kurumuz. Elinizde grdüğünüz bu Stratejik Planlama, ekibimiz tarafından tane tane, harf harf iřlenerek daha da bařarılı alıřmalara imza atacaęımızı gstermektedir.

2024 itibarıyla oluřturduğumuz VİZYON’umuz, “Topluma; Milli Eęitimin Temel İlkeleri doęrultusunda bilgili, kltürlü, ahlaklı, ğrenmeyi bilen, bařarılı hedefleyen, üreten ve ürettiğini bařaran teknik bireyler kazandırabilmektir.” Düsturuyla AB Projeleri, Comenius, LDV, Grundving, e-twinning- Ulusal ve yerel proje kltürünü zümsemiř, uygulamıř bir okulun, Biliřim Teknolojileri, ocuk Geliřimi ve Eęitimi, El Sanatları Teknolojisi, Grafik ve Fotoęraf, Moda ve Tasarım Teknolojileri ile Yiyecek İecek Hizmetleri Alanı mezunlarıyla istihdama destek saęlamıř olan mutlu-bařarılı-vizyoner eęitim kadromuz ve ekibimizle devamlılıęımızı srdüreceęiz.

Bařarılı bir okul iklimini, ğrenci disiplinine yansıtın kurumumuz hedeflerine ulařmak iin bařta bu Stratejik Planı hazırlayan ekip olmak üzere, mdür yardımcılarımız, blüm-atölye řeflerimiz, ğretmenlerimiz, alıřan personelimiz, aile birlięimiz, velilerimiz ve ğrencilerimizle standardımızı ykselterek gvenirlięimizi yitirmeden “Maltepe Meslek” sloganımızla bařarımızı artıracaaęız.

Saygı ve sevgilerimle.

**Selami iek**  
**Yüksek Teknik Bař ğretmen/**  
**Yařam Kou/ Okul Mdr**

## İÇİNDEKİLER

1. GİRİŞ VE STRATEJİK PLAN HAZIRLIK SÜRECİ .....	10
1.1. Strateji Geliştirme Kurulu ve Stratejik Plan Ekibi .....	10
1.2. Planlama Süreci .....	10
2. DURUM ANALİZİ .....	13
2.1. Kurumsal Tarihçe .....	13
2.2. Uygulanmakta Olan Stratejik Planın Değerlendirilmesi .....	15
2.3. Mevzuat Analizi.....	17
2.4. Üst Politika Belgeleri Analizi.....	18
2.5. Faaliyet Alanları İle Ürün / Hizmetlerin Belirlenmesi .....	19
2.6. Paydaş Analizi .....	22
2.6.1. İç Paydaşlar.....	22
2.6.2. Dış Paydaşlar .....	23
2.7. Kuruluş İçi Analiz.....	29
2.7.1. Teşkilat Yapısı .....	29
2.7.2. İnsan Kaynakları .....	30
2.7.3. Teknolojik Düzey .....	40
2.7.4. Mali Kaynaklar .....	40
2.7.5. İstatistik Veriler .....	42
2.8. Dış Çevre Analizi .....	53
2.9. Güçlü ve Zayıf Yönler ile Fırsatlar ve Tehditler (GZFT) Analizi.....	54
3. GELECEĞE BAKIŞ.....	59
3.1. Misyonumuz .....	59
3.2. Vizyonumuz.....	59
3.3. Temel Değerler .....	60
4. STRATEJİK AMAÇLAR, HEDEFLER VE FAALİYETLER.....	61
4.1. Amaç ve Hedeflere İlişkin Mimari .....	61
4.2. Hedef Kartları .....	62
4.3. Maliyetlendirme.....	71
5. İZLEME, DEĞERLENDİRME.....	73

## TABLO LİSTESİ

Tablo 1. Strateji Geliştirme Kurulu ve Stratejik Plan Ekibi .....	10
Tablo 2. Kanuni Mevzuat .....	17
Tablo 3. Yönetmelikler .....	17
Tablo 4. Üst Politika Belgeleri .....	18
Tablo 5. Sektörel Ve Tematik Strateji Belgeleri .....	18
Tablo 6. İç Paydaşlar .....	22
Tablo 7. Dış Paydaşlar .....	23
Tablo 8. Paydaş/Ürün-Hizmet Faydalanma Analizi .....	24
Tablo 9. Paydaş / Ürün - Hizmet Matrisi.....	25
Tablo 10. Öğretmen Memnuniyet Anketi.....	26
Tablo 11. Öğretmen Memnuniyet Anketi Değerlendirmesi .....	26
Tablo 12. Öğrenci Memnuniyet Anketi .....	27
Tablo 13. Öğrenci Memnuniyet Anketi Değerlendirmesi .....	27
Tablo 14. Veli Memnuniyet Anketi .....	28
Tablo 15. Veli Memnuniyet Anketi Değerlendirmesi .....	28
Tablo 16. 2024 Yılı Yönetici Ve Öğretmen Durumu .....	30
Tablo 17. 2024 YILI DİĞER PERSONEL DURUMU .....	31
Tablo 18. 2024 YILI GÖREVLENDİRME – ÜCRETLİ PERSONEL DURUMU.....	31
Tablo 19. 2024 YILI OKULUN MEVCUT PERSONEL YAPISI .....	31
Tablo 20. 2024 YILI PERSONEL ÇALIŞMA SÜRELERİ.....	31
Tablo 21. 2024 YILI PERSONEL ÖDÜL SAYILARI .....	31
Tablo 22. PERSONEL EĞİTİM DURUMU .....	32
Tablo 23. <i>Personel hizmet süreleri</i> .....	38
Tablo 24. İdari personel hizmetiçi eğitim sayıları .....	38
Tablo 25. Rehberlik Servisi görüşme sayıları.....	38
Tablo 26. Öğretmenlere Ait Hizmetiçi Eğitim Sayıları.....	39
Tablo 27. Donanım Sayıları.....	40
Tablo 28. Fiziki Mekan Durumu .....	40
Tablo 29. Bina Detay Bilgileri.....	40
Tablo 30. Harcama Kalemleri.....	41
Tablo 31. Harcama Kalemleri.....	41
Tablo 32. Öğrenci Sayıları.....	42
Tablo 33. Demografik yapı açısından Yabancı Uyruklu öğrenci sayıları .....	42
Tablo 34. Kaynaştırma öğrenci sayıları .....	42
Tablo 35. Kaynaştırma öğrenci sayıları .....	42
Tablo 36. Disiplin Kurulu Ceza Sayıları .....	43
Tablo 37. YGS-LYS Bilgileri.....	43
Tablo 38. Öğrenci Kulüpleri.....	43
Tablo 39. Sınıf Kademeleri ve Türlerine göre Lisanslı Öğrenci Sayıları.....	44
Tablo 40. Yapılan Etkinlikler Sayısı .....	44
Tablo 41. 2023- 2024 Katılım Sağlanan İstanbul Proje Bilgileri .....	45
Tablo 42. 2023-2024 Katılım Sağlanan Ulusal- Yerel Proje Bilgileri .....	45
Tablo 43. İşletmelerle Yapılan İşbirliği Protokolleri.....	46
Tablo 44. Patent, Marka Tasarım Tescil.....	46
Tablo 45. Paydaşlarla Yapılan.....	46
Tablo 46. Katılım Sağlanan Ulusal ve Okul Projeleri .....	47
Tablo 47. Üreten Okullar- Covid ve Deprem Üretimi.....	48
Tablo 48. Uluslararası Projeler .....	49
Tablo 49. E-Twinning Projeleri .....	49
Tablo 50. Basın Haberleri ve Web Sitesi Faaliyet Sayısı .....	50
Tablo 51. Kazanılan Yarışmalar .....	50
Tablo 52. Öğretmen-Öğrencilere Verilen Seminerler .....	50

Tablo 53. Öğrencilerle Yapılan Workshop Çalışmaları .....	50
Tablo 54. Temel Eğitimde 10.000 Okul Projesi Yapılan Okul Buluşmaları (Tanıtım Yönlendirme) .....	51
Tablo 55. 2023- 2024 Gerçekleştirilen Veli Akademileri .....	52
Tablo 56. Lisanslı Öğrenci Sayıları .....	52
Tablo 57. Amaç ve Hedef Maliyetleri Tablosu .....	72



## KISALTMALAR

<b>MEB</b>	: Millî Eğitim Bakanlığı
<b>MEM</b>	: Millî Eğitim Müdürlüğü
<b>MESEM</b>	: Mesleki Eğitim Merkezi
<b>İKB</b>	: İnsan Kaynakları Bölümü
<b>SP</b>	: Stratejik Plan
<b>TKY</b>	: Toplam Kalite Yönetimi
<b>AB</b>	: Avrupa Birliği
<b>İSTKA</b>	: İstanbul Kalkınma Ajansı
<b>MEBBİS</b>	: Millî Eğitim Bakanlığı Bilişim Sistemleri
<b>E-okul</b>	: Okul Yönetim Bilgi Sistemi
<b>FATİH</b>	: Fırsatları Artırma ve Teknolojiyi İyileştirme Hareketi
<b>ÖSYM</b>	: Ölçme, Seçme ve Yerleştirme Merkezi
<b>YGS</b>	: Yükseköğretime Geçiş Sınavı
<b>HBÖ</b>	: Hayat Boyu Öğrenme
<b>HBÖSB</b>	: Hayat Boyu Öğrenme Strateji Belgesi
<b>MTE</b>	: Mesleki ve Teknik Eğitim
<b>RAM</b>	: Rehberlik ve Araştırma Merkezi
<b>SWOT</b>	: Strengths, Weaknesses, Opportunities, Threats (Güçlü, Zayıf, Fırsat, Tehdit)
<b>PEST</b>	: Politik, Ekonomik, Sosyolojik, Teknolojik
<b>GZFT</b>	: Güçlü, Zayıf, Fırsat, Tehdit
<b>TÜİK</b>	: Türkiye İstatistik Kurumu
<b>CİMER</b>	: Cumhurbaşkanlığı İletişim Merkezi
<b>STK</b>	: Sivil Toplum Kuruluşları
<b>PKS</b>	: Pratik Kız Sanat
<b>MAOL</b>	: Mesleki Açık Öğretim Lisesi
<b>İSG</b>	: İş Sağlığı ve Güvenliği



## TANIMLAR

**Yaygın Eğitim:** Örgün eğitim sistemine hiç girmemiş ya da örgün eğitim sisteminin herhangi bir kademesinde bulunan veya bu kademedan ayrılmış ya da bitirmiş bireylere; ilgi, istek ve yetenekleri doğrultusunda ekonomik, toplumsal ve kültürel gelişmelerini sağlayıcı nitelikte çeşitli süre ve düzeylerde hayat boyu yapılan eğitim, öğretim, üretim, rehberlik ve uygulama etkinliklerinin bütünüdür.

**Yöneltme/Yönlendirme:** Öğrencilerin, ilgi, istek, yetenek ve kişilik özelliklerini dikkate alarak; olumlu bir benlik kavramı geliştirebilmelerine, seçeneklerden haberdar olmalarına, potansiyellerinin farkında olarak onu geliştirmeye çalışmalarına, bu doğrultuda kararlar alabilmelerine, aldıkları kararların sonuçlarını görebilmelerine ve sorumluluğunu almalarına yönelik bilimsel hizmetlerin düzenli ve sürekli bir biçimde verilmesidir.

**Zorunlu Eğitim:** Dört yıl süreli ve zorunlu ilkokullar ile dört yıl süreli, zorunlu ve farklı programlar arasında tercihe imkân veren ortaokullar ve imam-hatip ortaokullarından oluşan ilköğretim ile ilköğretime dayalı, dört yıllık zorunlu, örgün veya yaygın öğrenim veren genel, mesleki ve teknik öğretim kademelerinden oluşan eğitim sürecini ifade eder.

**Örgün Eğitim:** Belirli yaş grubundaki ve aynı seviyedeki bireylere, amaca göre hazırlanmış programlarla, okul çatısı altında düzenli olarak yapılan eğitimidir. Örgün eğitim; okul öncesi, ilkokul, ortaokul, ortaöğretim ve yükseköğretim kurumlarını kapsar.

**Özel Eğitim ve Rehabilitasyon:** Özel eğitim gerektiren bireylerin konuşma ve dil gelişim güçlüğü, ses bozuklukları, zihinsel, fiziksel, duyuşsal, sosyal, duyuşsal veya davranış problemlerini ortadan kaldırmak ya da etkilerini en az seviyeye indirmek, yeteneklerini yeniden en üst seviyeye çıkarmak, temel özbakım becerilerini ve bağımsız yaşam becerilerini geliştirmek ve topluma uyumlarını sağlamak amacıyla faaliyet gösteren özel öğretim kurumlarıdır.

**Özel Eğitime İhtiyacı Olan Bireyler (Özel Eğitim Gerektiren Birey):** Çeşitli nedenlerle, bireysel özellikleri ve eğitim yeterlilikleri açısından akranlarından beklenen düzeyden anlamlı farklılık gösteren bireyi ifade eder.

**Stratejik Yönetim:** Stratejik yönetim bir organizasyonun hedeflerine ulaşabilmesi için doğru stratejiler geliştirmesini, bu stratejileri etkin bir şekilde uygulamasını ve sonuçlarını değerlendirerek hedefine doğru gidip gitmediğini belirlemesini sağlayan yönetim sürecidir.



# 1. GİRİŞ VE STRATEJİK PLAN HAZIRLIK SÜRECİ

## 1.1. Strateji Geliştirme Kurulu ve Stratejik Plan Ekibi

Strateji Geliştirme Kurulu Bilgileri		Stratejik Plan Ekibi Bilgileri	
Adı Soyadı	Ünvanı	Adı Soyadı	Ünvanı
Selami ÇİÇEK	Okul Müdürü	Bekir Özkara	Müdür Yardımcısı
Bekir ÖZKARA	Müdür Yardımcısı	Ebru Erkuş	İngilizce Öğretmeni
Tuğba SARAÇ	Çocuk Gelişimi Alanı Alan Şefi	Tuğçe Yetkin	Türk Dili ve Edebiyatı Öğretmeni
Dilek KÖROĞLU	Moda Tasarım Tek. Atölye Şefi	Kübra Karabulut	Grafik ve Fotoğraf Öğretmeni
Selgöl ÜNLÜESER	Şef	Recep Özen	Bilişim Teknolojileri Öğretmeni
Semra Naz DEMET	Okul Aile Birliği Baş.	Emine ATEŞ	Veli

Tablo 1. Strateji Geliştirme Kurulu ve Stratejik Plan Ekibi

## 1.2. Planlama Süreci

Cumhuriyetimizin kuruluşunun 100. yılında ülkemizin ilerlemesinde ve daha nice 100 yıllara ulaşmasında büyük bir önem arz eden stratejik planlarımız ile okulumuz için belirlenen yol haritamızda 2028 hedeflerine hep birlikte koşacağız.

2024-2028 stratejik plan hazırlama sürecimiz okulumuz strateji geliştirme kurulu ve ekibi ile hazırlanmıştır. Günümüz dünyasında içerisinde bulunduğumuz şartlar hızla değişmekte ve ilerlemektedir. Eğitim boyutuyla da farklı evrelerden geçerek geleceğe yürümekteyiz. Bu anlamda Türkiye’de pek çok meseleyi aştık. Eskisiyle kıyas edilmeyecek derecede çok önemli bir yerdeyiz.

Okulumuzda hedeflerimize ulaşmak için, yöneticiler, öğretmenler, öğrenciler ve çalışanlar, okul aile birliği olarak hep birlikte katılımcı ve paylaşımcı bir yapı oluşturulmuştur. Zümre başkanları, okul öğrenci meclisi başkanı ve sınıf temsilcileri, okul yönetimi, okul aile birliği ve çalışanlarla istişare toplantıları yapılarak fikirleri ve önerileri alınarak planlamalar yapılmıştır.

Bütün çalışmalarımızda ; aynı tür ve diğer okul ve kurumlarla , Üniversiteler, Belediye, Sivil Toplum Kuruluşları, Alan işletmelerimizle işbirliği yapılarak eğitim-öğretim hizmetlerimizin desteklenmesinin sağlanması planlanmıştır.

Okulumuzda öğrenci merkezli bir eğitim uygulanmaktadır. Öğrencilerimizin, velilerimizin, çalışanlarımızın istek ve önerileri dikkate alınmaktadır. Bunun için çeşitli memnuniyet anketleri uygulanmakta ve geri bildirimler alınmaktadır. Okul müdürü, her sınıfın sınıf temsilcileri ile aylık toplantılar yaparak, öğrencilerimizin okula aidiyetleri konusunda, başarılarını destekleyici, okuldan ve eğitimden beklentilerini açıkça ifade edebilecekleri ortamlar sunarak kurum kültürünü geliştirmeye önem vermektedir.

Okulumuzun gerçekleştirdiği faaliyetlerle ilgili faaliyetin amacı, öğrenciye faydası, eğitime katkısı, katılan öğrencilerin düşüncelerinin rapor edilmesi ile sonuçlar değerlendirilerek, performans göstergeleri ile izlenmektedir. Sonuçların tüm paydaşlarımızı kapsaması ve memnuniyeti artırması, elde edilen iyi performansın sürdürülmesi ve hedeflere erişim amaçlanmaktadır.

Stratejik planlamanın sağlıklı ve başarılı sonuçlara ulaşılabilmesi için yapılması gereken analiz, veri ve bilgi toplama ve stratejik amaç ve hedeflerin belirlenmesi konularında zaman çizelgesi, çalışma planı oluşturulmuş ve iş bölümü yapılmıştır.

Durum analizinde GZFT (Güçlü Yönler, Zayıf Yönler, Fırsatlar ve Tehditler) analizi kullanılmıştır ve bunun için de geniş katılımın sağlandığı başlıca iki yönteme başvurulmuştur:

Anket: Bütün personele, öğrencilere, velilere okulumuzun şu anki durumu ve geleceğe yönelik hedeflerini belirleyebilmek için Memnuniyet Anketleri yapılması planlanmış ve uygulanmaya konmuştur. Olumlu ve olumsuz durumların fark edilmesi süreçlerinde anket uygulamaları rutin dışında da tekrar edilerek çözüm odaklı çalışmalar yapılacaktır.

Görüşmeler: Okulumuzda bütün iş ve işleyişi organize edebilecek yeterliliğe sahip komisyon, ekip ve birimler oluşturulmuştur.

Yapılan çalışmaları sevk ve idare edecek, başlangıcından raporlama işlemine kadar çalışmaları üstlenecek Stratejik Planlama Ekibimiz öğretmenler kurulunda belirlenmiştir.



## AMAÇ

Maltepe Meslek/Proje Okulumuzun, yerleşke olarak sağladığı güçlü yönleri, akademik olarak güçlü ve başarılı çalışmaları, mesleki atölye ve laboratuvarları, işletme ilişkileri-öğrenci yerleştirme, eğitim olarak Maltepe'deki 7 okulun başarı çizgisinin ortalamalarının üzerinde kaliteyi yakalamış olabilmek için yeni strateji geliştirmek, fırsatları değerlendirmeyi başararak eğitimde olumlu haberleriyle basında örnek okul olmayı amaçlamaktadır.

## KAPSAM

2024-2028 yıllarına yönelik hazırlanan bu Stratejik Planımızda; hedeflerimiz, performans göstergelerimiz, faaliyetlerimiz ve çalışmalarımızdan oluşacak istatistiksel verilerimizi kapsamaktadır.

## DAYANAK

<u>Sıra No</u>	<u>Referans Kaynağının Adı</u>
1.	Milli Eğitim Bakanlığı Yönerge, Yönetmelik ve Kanunlar Ve Milli Eğitim Bakanlığı ile ilgili Mevzuatlar
2.	Milli Eğitim Stratejik Planı
3.	Bakanlık faaliyet alanı ile ilgili ulusal, bölgesel ve sektörel plan ve programlar
4.	Milli Eğitim Şura Kararları
5.	Strateji Geliştirme Genel Müdürlüğü
6.	Mesleki ve Teknik Eğitim Bakanlık faaliyet alanı ile ilgili tüm projeler
7.	Cumhurbaşkanlığı Programı
8.	İl Milli Eğitim Müdürlüğü Stratejik Planı
9.	Strateji Geliştirme Genel Müdürlüğü Eylem Planı
10.	Diğer Kaynaklar

## TEMEL İLKELER

Planlama OGYE tarafından yürütülür,

Planlama sürecine Maltepe Mesleki Teknik Anadolu Lisesi'nde çalışan tüm yönetici ve çalışanların katılım ve katkısı sağlanır,

İhtiyaç duyuldukça yönetici ve çalışanlara konuyla ilgili Hizmet içi Eğitim düzenlenir, Planlama Maltepe Mesleki Teknik ve Anadolu Lisesi'nin tüm faaliyetlerini kapsar,

## 2. DURUM ANALİZİ

### 2.1. Kurumsal Tarihçe



Okulumuz ilk olarak, Akşam Kız Sanat Okulu adıyla yetişkin eğitimi veren bir kurum olarak 08.09.1964 yılında eğitim-öğretime açılmıştır. 1979 yılında okul bünyesinde uygulamalı anaokulu faaliyete geçmiş ve döner sermaye verilmiştir. 1989 yılına kadar yetişkin eğitimi vermiştir. 14.09.1989 tarihinde Milli Eğitim Bakanlığı'nın onayı ile Kız Meslek Lisesi

olarak örgün eğitime geçmiştir.1990 - 1991 eğitim-öğretim yılında yeni binaya geçilmiş, 1998 yılında Anadolu Meslek Lisesi ilave edilmiş olan okulumuz, Maltepe Anadolu Meslek ve Meslek Lisesi adını almıştır. Eğitim öğretim ortamında yaşanan fiziksel yetersizlik ve paydaşların beklentilerinin hızlı, ekonomik ve sağlıklı karşılanamamasından dolayı 1994-1995 eğitim-öğretim yılında ek bina yapılarak günümüzde ana bina ve çok amaçlı salonu ile hizmet vermektedir.

2009 yılında okulumuzun adı Maltepe Kız Teknik ve Meslek Lisesi, 2014 yılı Ağustos ayında MALTEPE MESLEKİ VE TEKNİK ANADOLU LİSESİ olarak değiştirilmiştir ve tebliğler dergisinde yayınlamıştır.

Maltepe Mesleki ve Teknik Anadolu Lisesinde 2009-2010 Eğitim Öğretim yılı itibarı ile Bilişim Teknolojileri, Çocuk Gelişimi ve Eğitimi, Grafik ve Fotoğrafçılık, Moda Tasarım Teknolojisi, El Sanatları Teknolojisi, Yiyecek ve İçecek Hizmetleri olmak üzere altı alanda eğitim-öğretim devam etmektedir.

1 Eylül 2016 tarih ve 29818 sayılı Millî Eğitim Bakanlığı Özel Program Ve Proje Uygulayan Eğitim Kurumları Yönetmeliği gereğince 25.01.2019 tarihinde okulumuz belirli eğitim reformu ve programları uygulayan PROJE OKULU olarak belirlenmiştir.

Okulumuz bünyesindeki Açık Öğretim Lisesinde ise Çocuk Gelişimi ve Eğitimi, Grafik ve Fotoğrafçılık, Yiyecek İçecek Hizmetleri olmak üzere üç alanda eğitim-öğretim devam etmektedir. 2020-2021 Eğitim öğretim yılından itibaren MESEM Programı uygulanmakta olup, Yiyecek İçecek Hizmetleri alanında öğrencilerimiz eğitime devam etmektedir.



## ALAN VE DALLARIMIZ

<b>Bilişim Teknolojileri Alanı</b>	Ağ İşletmenliği Ve Siber Güvenlik
	Yazılım Geliştirme
<b>Çocuk Gelişimi ve Eğitimi Alanı</b>	Erken Çocukluk
	Özel Eğitim
<b>El Sanatları Teknolojisi Alanı</b>	Dekoratif Ev Tekstili
<b>Grafik ve Fotoğrafçılık Alanı</b>	Grafik
<b>Moda Tasarım Teknolojisi Alanı</b>	Giysi Kalıp Tasarımı ve Üretimi
<b>Yiyecek İçecek Hizmetleri Alanı</b>	Yiyecek İçecek Hizmetleri

## AÇIK LİSE

<b>Çocuk Gelişimi ve Eğitimi</b>
<b>Yiyecek İçecek Hizmetleri</b>
<b>Grafik ve Fotoğrafçılık</b>

## MESEM

<b>Yiyecek İçecek Hizmetleri Alanı</b>
--

Maltepe Mesleki ve Teknik Anadolu Lisesi'nin 1117m2 bahçe ve 833 m2 bina yüzölçümü vardır. Okulumuz bünyesinde 16 derslik, 16 atölye, 4 Bilişim Teknolojileri Laboratuvarı, 1 Rehberlik Servisi odası, 1 çok amaçlı salon, 1 arşiv, 1 depo, 1 Sıfır Atık kütüphanesi bulunmaktadır.

## 2.2. Uygulanmakta Olan Stratejik Planın Değerlendirilmesi

Okulumuz Stratejik Planı izleme ve değerlendirme çalışmalarında 5 yıllık Stratejik Planın izlenmesi ve 1 yıllık gelişim planının izlenmesi olarak ikili bir ayrıma gidilecektir.

Stratejik planın izlenmesinde 6 aylık dönemlerde izleme yapılacak denetim birimleri, il ve ilçe millî eğitim müdürlüğü ve Bakanlık denetim ve kontrollerine hazır halde tutulacaktır.

Yıllık planın uygulanmasında yürütme ekipleri ve eylem sorumlularıyla aylık ilerleme toplantıları yapılacaktır. Toplantıda bir önceki ayda yapılanlar ve bir sonraki ayda yapılacaklar görüşülüp karara bağlanacaktır.

2019-2023 Stratejik Planı'nın gerçekleştirme durumu değerlendirildiğinde; Genel olarak tüm hedeflere ve performans göstergelerine ulaşım sağlandı.

- ✓ Eğitim Öğretimde Katılım
  - Tüm öğrencilerin okulda gerçekleşen etkinliklere katılımları sağlanarak belirlenen hedeflere %100 oranında ulaşıldı.
  - Kitap okuma, okul kültürü oluşturulması hedeflerine ulaşıldı.
  - Okul kütüphanesinde kitaplıklar koridorlara yerleştirilerek “Edebiyat Sokağı” çalışması gerçekleştirildi. Ayrıca “Sıfır Atık” kütüphanesi oluşturuldu.
- ✓ Eğitim Öğretimde Kalite
  - Öğrenci başarısı ve öğrenme kazanımları artırıldı
  - Yarışmalara katılım düzeyinde hedefe ulaşıldı.
  - Sınıf tekrarı azaltıldı
  - MESEM Projesi ile öğrencilerin sektörde istihdam edilme sayıları artırıldı.
- ✓ Rehberlik Hizmetleri
  - Disiplin cezası alan öğrenci sayısında istenilen hedefe ulaşım sağlandı.
  - Teknoloji bağımlılığı hakkında yapılan eğitim ve seminerlerle farkındalık oluşturuldu.
  - Yüksek öğrenime geçişte öğrencilere rehberlik yapıldı.
  - Velilere yönelik Veli Akademileri ve aylık toplantılar, bilgilendirme seminerleri ve Meslek Liseleri Ailelerle Buluşuyor etkinlikleri gerçekleşti.
- ✓ Ölçme ve Değerlendirme
  - Sınav analizleri ve ortak sınavlar, soru bankası hazırlamada istenilen performans göstergelerine ulaşım sağlandı.
- ✓ Eğitimsel ve Öğretimsel Faaliyetler
  - Tüm dünyayı saran Pandemi sebebi ile ulusal ve uluslararası yarışmalara katılım oranında hedeflere ulaşım sağlanamadı
- ✓ Eğitim ve Öğretim İstihdam İlişkisi
  - İşletmelerle protokol sayısı artırılarak istenilen hedeflere ulaşım sağlandı.
  - İşletmelerle işbirliği yapılarak işletmelerle ilişkiler geliştirildi ve performans göstergesi sayısına ulaşım sağlandı.

Pandemi sebebi ile ürün üretilmediği için okulumuz Döner Sermayesi kapanmış olup, istenilen performans göstergesine ulaşım sağlanamadı.

Okulumuz Grafik ve Fotoğrafçılık Alanı öğrencilerinin UNESCO tarafından kabul gören Türkiye'ye ait 15 adet görsel tasarım için “Türkiye Patent Enstitüsü Tasarım Tescil” işlemi gerçekleşti.

Mesleki Açık Lise ve Hayat Boyu Öğrenme amaçlarına yönelik hedeflerde istenilen performans göstergesine ulaşım sağlanamadı.

- ✓ Eğitim ve Öğretimi Tamamlama
  - Öğrenci devamsızlığı azaltıldı, MESEM Programına ve Açık Liseye öğrenci yönlendirilmesi gerçekleşti.
- ✓ Öğrenci Başarısı ve Öğrenme Kazanımları
  - Okul içi etkinlik ve projelerle öğrencilerin akademik başarıları artırıldı.
  - AB Projelerine katılım sağlandı.
  - Öğretmen ve çalışanlara yönelik gezi, etkinlik, seminer ve motivasyonlarını artırıcı çalışmalar gerçekleşti.
  - Öğretim programları ve ders materyalleri güncellendi.
  - Akıllı tahta, EBA, ÖBA, sosyal medya, eğitim siteleri kullanımı artırıldı. Pandemi dönemi online dersler, kurslar, toplantılar, eğitimler gerçekleşti.
- ✓ Eğitim-Öğretim Ortamı Çevresi
  - Okulun personel ve öğrencilerinin kendilerini mutlu, huzurlu ve güvende hissedecekleri ortam sağlandı.
  - Okul güvenliğinin artırılması amacı ile okul-toplum-çevre işbirlikleri gerçekleştirildi. Öğrencilere yönelik tedbirler alındı.
- ✓ Yabancı Dil ve Hareketlilik
  - Eğitimde yabancı dilde kalitenin artırılması amacı ile AB ve e-twinning Projelerine katılım sağlandı. Velilere yönelik kurslar düzenlendi.
- ✓ Kurumsal Kapasitenin Geliştirilmesi
  - Kurum çalışanlarının ve idarecilerin ilgi istek ve uzmanlık alanları doğrultusunda görevlendirilmeler yapıldı.
  - Akademik kariyer yapmak isteyen personelin kendini geliştirmesine fırsat verildi.
- ✓ Fiziki ve Mali Altyapı
  - İmkanlar doğrultusunda bahçe ve bina düzenlenmesi, yenilenmesi, geliştirilmesi için iyileştirmeler gerçekleşti.
- ✓ Bürokrasinin azaltılması
  - Okul, öğretmen, veli, öğrenciler için sms, mail, web sitesi duyuruları ile sosyal medya haberleşme sistemleri hayata geçirildi.
  - 2019-2021 yıllarında Tüm dünyayı saran Pandemi elbette ki ülkemizi de derinden etkiledi. Pandemi nedeni ile gerçekleştiremediğimiz performans göstergeleri;

Pandemi sebebi ile Döner Sermaye üretiminin yapılamaması ve döner sermayemizin kapanması  
Anaokulunun okulumuzun fiziki yapısı yetersizliği ve döner sermayesinin kapatılması sebebi ile açılmaması  
Mesleki Açık Lise ve Hayat Boyu Öğrenme amaçlarına yönelik hedeflerde istenilen performans göstergesine ulaşım sağlanamadı.



### 2.3. Mevzuat Analizi

KANUNİ MEVZUAT
1739 Sayılı Milli Eğitim Temel Kanunu
657 Sayılı Devlet Memurları Kanunu
3308 Sayılı Çıraklık Yayıgın Eğitim ve Mesleki Eğitim Kanunu
1702 Sayılı Öğretmenlerin Taltif ve Tecziyelerine Dair Kanun
4734 Sayılı Kamu İhale Kanunu
4982 Sayılı Bilgi Edinme Kanunu
2893 Sayılı Türk Bayrağı Kanunu
652 Sayılı Milli Eğitim Bakanlığı Teşkilat ve Görevleri Kanunu
6245 Sayılı Harcırah Kanunu
6331 Sayılı İş Sağlığı ve Güvenliği Kanunu

Tablo 2. Kanuni Mevzuat

YÖNETMELİKLER
MEB Ortaöğretim Kurumları Yönetmeliği
Resmi Yazışmalarda Uygulanacak Esaslar Hakkında Yönetmelik
Milli Eğitim Bakanlığı Bayrak Törenleri Yönergesi
MEB Taşınır Mal Yönetmeliği
Devlet Memurlarının Şikayet ve Müracaatları Hakkında Yönetmelik
MEB Öğretmen ve Yöneticilerin Ders ve Ek-Dersler Yönetmeliği
Rehberlik ve Psikolojik Danışmanlık Hizmetleri Yönetmeliği
MEB Kurum Tanıtım Yönetmeliği
MEB Okul Kütüphaneleri Yönetmeliği
Kariyer Basamaklarında Yükselme Yönetmeliği
Strateji Geliştirme Birimlerinin Çalışma Usul ve Esasları hk. Yön.
MEB Talim Terbiye Kurulu Bşk. Yönetmeliği
MEB Okul Aile Birliği Yönetmeliği
MEB Ders Kitapları ve Eğitim Araçları Yönetmeliği
Kamu idarelerinin Stratejik Planlamaya İlişkin Usul ve Esaslar Hk. Yön.

Tablo 3. Yönetmelikler

## 2.4. Üst Politika Belgeleri Analizi

Kamu idarelerinde stratejik planlanmaya ilişkin usul ve esaslar hakkında yönetmeliğin 12. Maddesinde ‘‘Kamu idarelerinin stratejik planları, kalkınma planı, orta vadeli program ve faaliyet alanı ile ilgili ulusal, bölgesel ve sektörel plan ve programlara uygun olarak hazırlanır.’’ denmektedir. Stratejik plan hazırlıkları kapsamında üst politika belgeleri incelenmiş olup bu belgelerde belirtilen hedefler doğrultusunda oluşturulan amaç hedef ve göstergelerimizle ilgili detaylı üst politika belgeleri analiz çalışmasına durum analizi maddesinde yer verilmiştir. İncelenen üst politika belgeleri şunlardır:

ÜST POLİTİKA BELGELERİ
12. Kalkınma Planı
2022-2024 Orta Vadeli Program
Orta Vadeli Mali Planlar
2024 Yılı Cumhurbaşkanlığı Yıllık Planı
Cumhurbaşkanlığı İcraat Planı
20. Milli Eğitim Şurası Kararları
Milli Eğitim Kalite Çerçevesi
İstanbul İl MEM 2019-2023 Stratejik Planı
Maltepe İlçe MEM 2019-2023 Stratejik Planı

Tablo 4. Üst Politika Belgeleri

SEKTÖREL VE TEMATİK STRATEJİ BELGELERİ
Öğretmen Strateji Belgesi
İklim Değişikliği Eylem Planı
Kadının Güçlenmesi Strateji Belgesi ve Eylem Planı
Su Verimliliği Strateji Belgesi ve Eylem Planı
Ulusal Deprem Stratejisi ve Eylem Planı
Ulusal Genç İstihdam Stratejisi ve Eylem Planı
Ulusal Girişimcilik Stratejisi ve Eylem Planı
Ulusal Enerji Verimliliği Eylem Planı
2024-2028 Kadının Güçlenmesi Strateji Belgesi ve Eylem Planı
Ulusal Yapay Zekâ Stratejisi

Tablo 5. Sektörel Ve Tematik Strateji Belgeleri

## 2.5. Faaliyet Alanları İle Ürün / Hizmetlerin Belirlenmesi

### **Faaliyet Alanı 1: Yönetim Organizasyonu:**

Okul genelindeki yönetsel etkinlikler MEB mevzuatı doğrultusunda Okul Yönetimi ve OGYE tarafından planlanır. Planlama yapılırken, dağıtılacak olan görev ve sorumluluklarda çalışanların bu konudaki yetkinliği göz önünde bulundurulur. Bu etkinlikleri yürüten çalışanların görev ve sorumluluk alanları yönetim tarafından belirlenir. Okul çalışanlarının görev ve sorumluluk alanlarındaki performansı yöneticiler tarafından izlenir. Ayrıca tüm çalışanların performansına bakılarak verimliliği artırmak için görev bölümü yeniden gözden geçirilir ve görev dağılımında değişiklikler gerçekleştirilebilir.

### **Faaliyet Alanı 2: Mali Kaynakların Yönetimi:**

Genel bütçe kaynaklarının yönetimi MEB Öğretmen ve Yöneticilerin Ders ve Ek dersler Yönetmeliği çerçevesinde öğretmen ve yöneticilerin maaş ve ek dersleri hazırlanır ve gününde ödenmesi için gereği yapılır. Temizlik, yakıt, kırtasiye giderleri ile bağışların ve kantin gelirlerinin yönetimi de Okul Aile Birliği ile birlikte yürütülmektedir. Atölye çalışmaları Teknik müdür yardımcısının koordinasyonu ve komisyon kararları ile gelirleri belirlenir. Yapılacak harcamalar komisyon kararları ile seçilir ve karara bağlanır.

### **Faaliyet Alanı 3: İnsan Kaynaklarının Yönetimi:**

Haziran ayında ya da okul açılmadan önceki Öğretmenler Kurulu'nda Zümre/Bölüm başkanları aynı dersleri okutan zümre/bölümü toplayarak yeni öğretim yılında okutmak istedikleri sınıf düzeylerini gösteren yazılı görüşlerini alırlar. Dilekçeleri, okuldaki meslekî kıdem süresi ve dikey dağılıma göre değerlendirilir. Bu değerlendirmeyi yaparken ders saati sayısı için kıdem, gireceği sınıflar için bilgi birikimi esas alınır.

Müdür yardımcısı Eylül ayı başında öğretmen dağılımını okul ders programında gösterir. Bu programları imza karşılığı zümre öğretmenlerine dağıtır. Ders programları hazırlandıktan ve sınıf öğretmen dağılımları yapıldıktan sonra bir müdür yardımcısı şubeleri belirler. Müdür Başyardımcısı, sınıf rehber öğretmeni dağılımını hazırlar. Sınıf rehber öğretmeni, o sınıfa giren öğretmenler içinden ders saati sayısı fazla olanlardan seçilir. Zümre/bölüm toplantısında yönetmelikler doğrultusunda müfredat yıllık planı hazırlanır. Yıllık planlarda okutulacak ders ve konuların genel amaçları, kullanılacak araç-gereçler, uygulanacak yöntem ve teknikler, sınav tipleri, Ortak Sınavlar ve sayıları ödev konuları, Atatürk ilke ve inkılâpları yönergesi doğrultusunda yapılacak çalışmalar belirlenir.

Yapılan planlamalarda alınan kararlar bütün Zümre/Bölümlerde, Öğretmenler Kurulu'nda gözden geçirilerek öz değerlendirme yapılır, aksayan yönler için zümrelerde planlar doğrultusunda gerekli önlemler alınır. Öğrencinin başarısı yazılı, sözlü sınavlar, ödev, proje uygulamaları, derslerin özelliklerine göre değerlendirilir.

### **Faaliyet Alanı 4: Eğitim – Öğretim:**

Eğitim-Öğretim kilit sürecimizdendir.. Bu süreç de diğerleri gibi yasa, yönetmelik ve yönergeler çerçevesinde yürütülür. Ayrıca okulumuzu ve çevrenin olanaklarını da göz önüne alarak okul genelinde okul kültürüne katkı sağlayan çalışmalar yapılır. Bütün çalışanlar tarafından daha iyi başarılar elde etmek için özel çaba gösterilir. Her öğretim yılı sonunda zümre / bölümler tarafından MEB Tebliğler Dergisi'nde, Talim Terbiye Kurulu'nun onayından geçen ders kitabı, okutulması veya yararlanılması kararlaştırılarak Okul Müdürü'nün onayına sunulur. Seçilen eserler listelenerek bakanlığımıza iletilir. MEB'in tavsiye etmediği hiçbir eser öğrenciye okutulamaz. Sınıflarda bulunan etkileşimli tahtaların

kullanımı desteklenir. Öğrencinin öğrenme kolaylığını sağlayıcı sınıf donanımı ile ilgili çalışmalar ders yılı başlamadan yapılır.

Eğitimimizin yanı sıra sosyal etkinlikler, yarışmalar, projeler her bölüm için ayrı ayrı düzenlenir ve uygulanır. Bakanlığımızın, İl Milli Eğitimimizin, İlçe Milli Eğitimimizin tüm etkinliklerine katılım sağlanarak öğrencilerin sosyal yönden de geliştirilmesi hususuna özen gösterilir.

#### **Faaliyet Alanı 5: Eğitimi Destek Hizmetlerinin Yönetimi:**

Devam-devamsızlık sınıf geçme defterlerinin düzenlenmesi, karneler-ödüller, öğrencilerin sınıflara dağılımı ve alan seçimleri, kayıt, mezuniyet işlemleri gibi öğrenci işlerini kapsar. Müdür yardımcıları tarafından yürütülür.

Disiplin ve Onur Kurulları; MEB Ortaöğretim Kurumları Ödül ve Disiplin Yönetmeliği'ne göre okul ortamı içinde ve okulun paydaşları arasındaki ilişkileri düzenleyen kurallar çerçevesinde oluşturulmuştur.

Sosyal etkinliklere, projelere, yarışmalara katılan tüm öğretmen ve öğrencilere yapmış oldukları etkinlik doğrultusunda katılım, başarı belgeleri düzenlenir ve törenlerde takdim edilir.

Disiplin ve Onur Kurulunun amaçları doğrultusunda, iyi bir okul ortamı ve öğrenci olumsuz davranışlarının rehberlik çalışmaları ile sebeplerinin araştırılmasını ve rehberlik edilmesini sağlar. Öğrenciyi cezalandırmaya değil mutlu olabileceği ve uyum sağlayabileceği davranışlara yönlendirmek için çalışır. Başarılı ve başarı potansiyeli olan öğrencileri tespit eder. Etkinlik ve yarışmalarda görev alan, ödül alan öğrencileri ödüllendirerek motivasyonlarını yükseltir. Yeni yaklaşımlar oluşturur, öğrencinin dar kalıptan geniş bir bakış açısına sahip olması için yardım eder. Yol gösterir. Öğrenci-idare, öğrenci-öğretmen, öğrenci-çalışanlar, arasındaki ilişkilerde sevgi, saygı, hoşgörü, kuramlarının geliştirilmesini sağlayıcı tedbirler alır. Eğitimin ve öğretimin sağlıklı yürümesi ve olumlu sonuç alınması için gerekli çalışmaları yapar .

Öğrenci meclis seçimi, yönetimi, çalışmaları okulumuz okul müdürü, sınıf öğretmeni ve rehberlik servisi tarafından yürütülür.

Rehberlik hizmetleri; yönetmelik doğrultusunda yürütülür. Bu yönetmeliğin amacı Rehberlik Araştırma Merkeziyle okul rehberlik hizmetlerinin kuruluş ve işleyişine ilişkin esasları düzenlemektir. Bu doğrultuda eğitim öğretim yılının başında yapılan öğretmenler kurulunda rehberlik hizmetleri yürütme komisyonu üyeleri seçilir. Bu komisyon yılda 4 kez toplanır. Bu çalışmaların amacı bireyin kendini tanıması, gerçekçi kararlar alması, kapasitesini kendine en uygun düzeyde geliştirmesi, çevresiyle sağlıklı bir iletişim kurması ve böylece kendini geliştirmesidir. Varsa sorunlu öğrenciler ve velilerle bire bir görüşmeler yapmasıdır.

Sınıfların Risk Haritası, Kaynaştırma öğrencilerinin BEP'leri Rehberlik Öğretmeni ve Sınıf öğretmenleri tarafından düzenlenir.

#### **Faaliyet Alanı 6: Diğer Hizmetler:**

Okul müdürü, Müdür Yardımcıları ve Okul Gelişim Yönetimi Ekibi süreç sorumlularıdır. Okul Müdürü, Okulun bütün olumlu ve olumsuz özelliklerine hakimdir. 6331 Sayılı İş Sağlığı ve Güvenliği Kanunu, okullar için yeni hükümler içermektedir.. İşveren sıfatıyla okul müdürleri, çalışan ve hizmet veren sıfatıyla öğretmenler kanun ve yönetmeliklerindeki hususları uygulamakla zorunludur. İş yerinde, işin yürütülmesiyle ilgili olarak, teknik düzenin oluşturduğu özel risklerden ve sağlığa zarar verebilecek koşullardan korunmak için yapılan metotlu çalışmalara önem verilerek tüm okul öğrencilerinin alan-bölüm öğretmenleri tarafından gerekli eğitimleri almaları sağlanır.

Çalışanlar arasından, çalışmaları destekleyen yardımcılarını bilgi ve birikimleri doğrultusunda sorumlu tutar.

İSG ve 3308 sayılı Kanun kapsamında işletmelere gönderilen öğrencilerin SGK prim ve girişleri yapılarak, koordinatör öğretmenler tarafından haftalık takip edilerek , öğrencilerin işletmelerde iyi ve kaliteli eğitim almaları sağlanır.



## 2.6. Paydaş Analizi

### 2.6.1. İç Paydaşlar

S. No	PAYDAŞ ANALİZİ	İç Paydaş	Stratejik Ortak	Tedarikçi	Temel Ortak	Lider	Çalışanlar	Hizmet Alan	Tedarikçi
1	İl Millî Eğitim Müdürlüğü	x	x	x	x				x
2	Maltepe İlçe Emniyet Müdürlüğü	x	x	x	x				x
3	Mesleki ve Teknik Eğitim Genel Müdürlüğü	x	x	x	x				x
4	Okul Yöneticileri	x				x	x		
5	Öğretmenler	x					x		
6	Alan Şefleri	x				x			
7	Dal Şefleri	x				x			
8	Zümre Başkanları	x				x			
9	Öğrenciler	x						x	
10	Okul Aile Birliği	x						x	x
11	Memurlar	x					x		
12	Destek Personeli	x					x		
13	Veliler	x						x	

Tablo 6. İç Paydaşlar

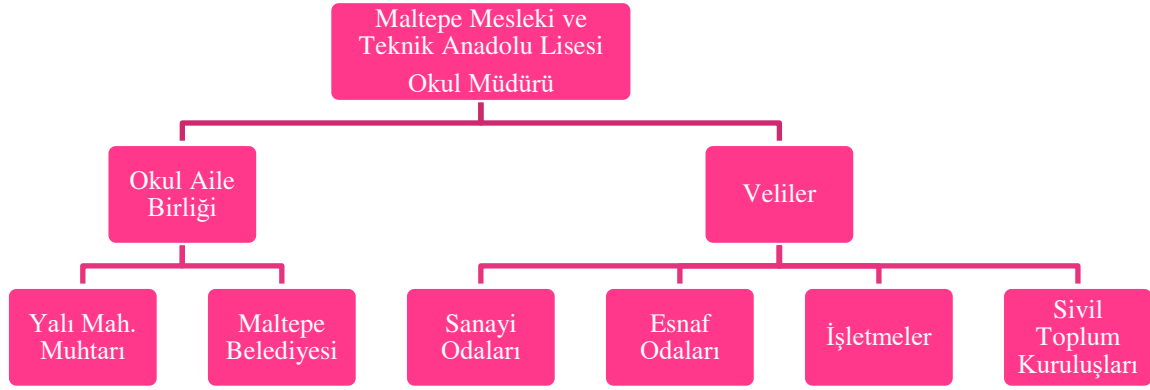
## 2.6.2. Dış Paydaşlar

S. No	PAYDAŞ ANALİZİ	Dış Paydaş	Lider	Çalışanlar	Hizmet Alan	Temel Ortak	Stratejik Ortak	Tedarikçi
1	Bakanlık	x				x		
2	Eğitim Araçları ve Donatım Dairesi	x				x		
3	Hizmetiçi Eğitim Dairesi	x				x		
4	Bütçe Dairesi Başkanlığı	x				x		
5	Eğitim Teknolojileri Genel	x				x		
6	Maltepe İlçe Emniyet Müdürlüğü	x					x	
7	Muhtar	x					x	
8	Üniversiteler	x					x	
9	İşletmeler	x					x	
10	Devlet Okulları Anaokulları	x					x	
11	Özel Eğitim ve Rehabilitasyon Merk.	x					x	
12	Maltepe Kaymakamlığı	x				x		
13	Maltepe Belediyesi	x					x	x
14	Maltepe Halk Eğitim Merkezi	x					x	

Tablo 7. Dış Paydaşlar

Paydaşların belirlenmesinden sonra; paydaşlarımızın hangi faaliyet ve hizmetlerden ne derece memnun kaldıkları, okulumuzun olumlu yönlerini, geliştirmemiz gereken yönlerini tespit etmek amacıyla anketler düzenlenmiş ve değerlendirilmiştir.

## DESTEK KURULUŞLARI



### Paydaş/Ürün-Hizmet Faydalanma Analizi

PAYDAŞ	ÖĞRENCİ	ÖĞRETMEN	VELİ	OKUL YÖNETİMİ	MEB	İL MEM.	İLÇE MEM.	ÜNİVERSİTELER	DESTEK KRLŞ.	SİVİL TOPLUM KRLŞ.
ÜRÜN-HİZMET										
SPORTİF ETKİNLİKLER	T	K	K	T	X	K	K	X	K	K
SPORTİF YARIŞMALAR	T	K	X	T	X	X	X	X	K	X
BİLGİ/KÜLTÜR YARIŞMALARINA KATILIM	T	K	X	T	K	K	K	K	K	X
YARIŞMA DÜZENLEME	T	T	X	T	K	K	K	K	K	X
ÜNİVERSİTE GEZİLERİ	T	T	K	T	X	X	X	T	K	T
BÖLGESEL GEZİLER	T	T	X	T	X	X	X	X	K	X
KÜLTÜREL GEZİLER	T	T	X	T	X	X	X	X	K	X
KONFERANS-SEMİNERLER	T	T	T	T	X	X	X	T	T	T
PSİKOLOJİK DANIŞMANLIK	T	K	T	K	X	X	X	T	T	X
ŞİDDETİ ÖNLEME ve BAĞIMLILIK ÇALIŞMALARI	T	K	T	T	K	K	K	K	K	K
FİZİKİ ŞARTLARIN İYİLEŞTİRİLMESİ	T	T	K	T	X	X	X	X	K	X
TANITIM HİZMETLERİ	T	K	X	T	X	X	K	X	T	K
MESLEK TANITIMLARI	T	K	X	K	X	X	X	T	T	X

T: Tam Yararlanıyor/ Katılıyor  
 K: Kısmen Yararlanıyor/ Katılıyor  
 X: Yararlanmıyor/ Katılmıyor

Tablo 8. Paydaş/Ürün-Hizmet Faydalanma Analizi



**Paydaş / Ürün - Hizmet Matrisi**

ÖNEMLİ PAYDAŞLAR	KURUM İÇİ-DIŞI		PAYDAŞ TÜRÜ					
	DIŞ PAYDAŞ	İÇ PAYDAŞ	LİDER	ÇALIŞANLAR	MÜŞTERİ	TEMEL ORTAK	STRATEJİK ORTAK	TEDARİKÇİ
VELİ	x				x	x		x
ÖĞRENCİ		x			x	x		
ÖĞRETMEN		x		x		x	x	
OKUL YÖNETİMİ		x	x					
MEB	x			x		x	x	x
İL MEM.	x			x		x	x	x
İLÇE MEM.	x			x		x	x	x
ÜNİVERSİTELER	x						x	
DESTEK KRLŞ.	x				x		x	x
İŞLETMELER	x					x	x	x
SİVİL TOPLUM KURULUŞU	x				x		x	x

**Tablo 9.** Paydaş / Ürün - Hizmet Matrisi

## Öğretmen Memnuniyet Anketi

<b>Öğretmen Memnuniyet Anketi Soruları</b>		Kesinlikle katılıyorum	Katılıyorum	Kararsızım	Katılmıyorum	Kesinlikle katılmıyorum
1	Okulun misyonu ve vizyonunu tam olarak anlıyorum.	53%	40%	4%	0%	2%
2	Okulda eğitim ve yönetim kalitesi sürekli olarak geliyor.	49%	43%	9%	0%	0%
3	Okul temiz ve hijyeniktir.	47%	23%	21%	6%	2%
4	Okul, öğrencilerin ve personelin güvenliğini sağlamak için uygun güvenlik önlemleri alır.	49%	32%	9%	11%	0%
5	Okul, yeni kabul edilen öğrencilere uygun desteği sağlar.	51%	34%	11%	4%	0%
6	Okulumuz mesleki yeterliliğimi geliştirmek için eğitim fırsatları sunuyor.	45%	45%	6%	4%	0%
7	Okul yönetimimiz öğretmenleri etkin bir şekilde yönlendirir.	47%	38%	11%	2%	2%
8	Okulumuz, öğrencilerin öğrenme ilgisini uyandıracak bir öğrenme ortamı oluşturmuştur.	40%	43%	17%	0%	0%
9	Etkili bir öğretmen olmak için ihtiyaç duyduğum kaynaklara erişimim var.	51%	36%	13%	0%	0%
10	Bana sunulan kaynakları kullanmak için gerekli eğitime sahibim.	57%	38%	4%	0%	0%
11	Okulumuzun, farklı ihtiyaçları olan öğrencileri desteklemek için etkin bir politikası vardır.	40%	40%	13%	6%	0%
12	Okulumuz müfredat uygulamasını etkin bir şekilde izler.	53%	36%	9%	2%	0%
13	Okulumuz, velilere uygun etkinlikler düzenlemektedir.	53%	40%	6%	0%	0%
14	Diğer öğretmenlerle iş birliği yaparım.	70%	26%	4%	0%	0%
15	Okul personeli arasında dostane bir ilişki sürdürülür.	77%	19%	4%	0%	0%
16	Takım ruhumuz ve moralimiz yüksek.	77%	19%	4%	0%	0%
17	Okulumuza aidiyet hissediyorum.	77%	19%	4%	0%	0%

**Tablo 10. Öğretmen Memnuniyet Anketi**

Öğretmen Memnuniyet Anketi Değerlendirmesi	
Memnun	89%
Kararsız	9%
Memnun Değil	3%

**Tablo 11. Öğretmen Memnuniyet Anketi Değerlendirmesi**

Okulumuz öğretmenlerine düzenlemiş olduğumuz memnuniyet anketine 48 öğretmen katılmış olup %89 oranında memnuniyet olduğu görülmüştür.

Anketin soruları değerlendirildiğinde; okulumuz öğretmenlerinin büyük oranda moralinin yüksek olduğu, okulumuza aidiyetinin olduğu, özellikle dostane ilişkiler sebebiyle mutluluk oranının yüksek olduğu sonucu tespit edildi.

## Öğrenci Memnuniyet Anketi

<b>Öğrenci Memnuniyet Anketi Soruları</b>		Kesinlikle katılıyorum	Katılıyorum	Kararsızım	Katılmıyorum	Kesinlikle katılmıyorum
1	Okulda kendimi güvende hissediyorum.	29%	37%	19%	8%	8%
2	Okul temiz ve hijyeniktir.	7%	20%	26%	26%	20%
3	Okulun fiziki koşullarını yeterlidir.	14%	33%	28%	14%	11%
4	Okul, yeni kabul edilen öğrencilere uygun desteği sağlar.	22%	40%	23%	8%	6%
5	Farklı kültürlerden gelen öğrencilerin bu okulda memnuniyetle karşılanacağını düşünüyorum.	28%	39%	19%	6%	9%
6	Öğretmenlerime ihtiyaç duyduğumda kolaylıkla görüşebilirim.	38%	36%	11%	7%	8%
7	Okul müdürüne ihtiyaç duyduğumda kolaylıkla görüşebilirim.	32%	36%	16%	8%	8%
8	Okul rehberlik servisinden ihtiyaçlarım doğrultusunda faydalanabiliyorum.	23%	32%	23%	11%	12%
9	Okul meslek seçimim konusunda hedefler belirlememde ve bu hedeflere ulaşmamda yeterli rehberlik ediyor.	27%	33%	20%	10%	9%
10	Mesleki gelişimimle ilgili yapılan etkinlikleri (seminer, okul dışı faaliyetler..) yeterli buluyorum.	27%	32%	14%	13%	13%
11	Okulumda mesleki eğitimimi destekleyici fiziki donanım ve alt yapının yeterli olduğunu düşünüyorum.	23%	33%	23%	11%	11%
12	Staj imkânlarından en verimli şekilde faydalanmamız için gerekli rehberlik ve yerleştirmenin doğru yapıldığını düşünüyorum.	26%	33%	19%	12%	10%
13	Okulumda yer almam için birçok fırsat var.	24%	37%	20%	10%	9%
14	Okul bana yeterli ders dışı etkinlik olanakları sunuyor.	21%	33%	18%	16%	12%
15	Okul kulüpleri amacına uygun şekilde gelişimime katkı sağlıyor.	21%	30%	23%	13%	12%
16	Öğretmenlerim sınıfta adil kurallara sahipler ve tarafsızlar.	26%	33%	19%	10%	13%
17	Öğretmenlerim beni daha iyi performans göstermem için teşvik ediyor.	31%	36%	16%	9%	8%
18	Öğretmenlerim derslerin işlenişinde farklı ve ilgi çekici yöntemlerle kullanır.	26%	33%	17%	12%	12%
19	Okul kantininde yeterli ve sağlıklı yiyecekler var.	11%	22%	18%	18%	31%
20	DYK'leri yeterli buluyorum.	13%	26%	32%	13%	16%
21	Sınav ve ödevlerin beni değerlendirmek için adil ve yeterli olduğunu düşünüyorum.	20%	33%	23%	11%	13%
22	Okulda düzenlenen sanatsal ve kültürel faaliyetler yeterlidir.	23%	36%	17%	12%	13%
23	Okulda öğrencilerin görüşleri dikkate alınır.	20%	23%	22%	15%	20%

**Tablo 12.** Öğrenci Memnuniyet Anketi

Öğrenci Memnuniyet Anketi Değerlendirmesi	
Memnun	56%
Kararsız	20%
Memnun Değil	24%

Okulumuz öğrencilerine düzenlemiş olduğumuz memnuniyet anketine 332 öğrenci katılmış olup memnuniyet oranının %56 olduğu görülmüştür.

**Tablo 13.** Öğrenci Memnuniyet Anketi Değerlendirmesi

## Veli Memnuniyet Anketi

<b>Veli Memnuniyet Anketi Soruları</b>		Kesinlikle kat- lıyorum	Katılıyorum	Kararsızım	Katılmıyorum	Kesinlikle ka- tılmıyorum
1	Okulun misyonu ve vizyonunu tam olarak anlıyorum.	26%	43%	26%	4%	1%
2	Okulda eğitim ve yönetim kalitesi sürekli olarak gelişiyor.	17%	42%	24%	14%	3%
3	Okul temiz ve hijyeniktir.	16%	28%	22%	16%	19%
4	Okul, öğrencilerin ve personelin güvenliğini sağlamak için uygun güvenlik önlemleri alır.	26%	43%	20%	8%	3%
5	Okul, yeni kabul edilen öğrencilere uygun desteği sağlar.	25%	49%	17%	6%	3%
6	Okul, çocuğumun okumaya olan ilgisini geliştirmesine yardımcı olabilir.	22%	45%	18%	8%	8%
7	Okul çocuğumun öğrenme ilgisini güçlendiriyor.	25%	38%	24%	8%	5%
8	Okul çocuğumun ahlaki gelişimini teşvik edebilir.	23%	37%	25%	9%	5%
9	Okulda kullanılan değerlendirme yöntemleri çocuğumun gelişimini tüm yönleriyle anlamama yardımcı oluyor.	22%	45%	16%	10%	7%
10	Okul, çocuğumun öğrenme performansı ve gelişimi hakkında beni iyi bilgilendiriyor.	27%	42%	16%	12%	3%
11	Okul çocuğuma duygusal rahatsızlık ve öğrenme güçlükleri ile karşılaş- tığında yeterli desteği ve rehberlik sağlar.	28%	28%	20%	12%	12%
12	Öğretmenlerin benimle iletişim kurma yöntemlerinden memnunum.	38%	35%	9%	10%	8%
13	Herhangi bir problem durumunda müdür endişelerime cevap veriyor.	34%	36%	14%	8%	8%
14	Okulda, velilerin ihtiyaçlarına uygun eğitim faaliyetleri düzenlenir.	22%	40%	22%	10%	6%
15	Okul, çocukların gelişimini desteklemek için velilerle iyi bir ilişki kurar.	29%	38%	18%	10%	4%
16	Okul, aktif veli katılımını teşvik eder.	28%	45%	11%	11%	5%
17	Okulun veli etkinliklerine aktif olarak katılırım.	21%	31%	17%	22%	9%
18	Bir veli olarak okula aidiyet hissediyorum.	22%	41%	19%	10%	8%
19	Çocuğumun ev ödevlerini tamamlamasını sağlarım.	34%	44%	11%	8%	3%
20	Çocuğumu okumaya teşvik ederim.	52%	37%	6%	4%	1%
21	Çocuğumun her gün okula gitmesini sağlarım.	55%	32%	4%	6%	3%
22	Çocuğumun eğitiminde aktif bir ortağım.	46%	41%	7%	4%	3%

**Tablo 14.** Veli Memnuniyet Anketi

Veli Memnuniyet Anketi Değerlendirmesi	
Memnun	68%
Kararsız	17%
Memnun Değil	15%

**Tablo 15.** Veli Memnuniyet Anketi Değerlendirmesi

Okulumuz velilerine düzenlemiş olduğumuz memnuniyet anketine 116 veli katılmış olup memnuniyet oranının %68 olduğu görülmüştür.

## 2.7. Kuruluş İçi Analiz

### 2.7.1. Teşkilat Yapısı

Maltepe Mesleki ve Teknik Anadolu Lisesi çalışanları bilgi birikimleri ve yetkinlikleri doğrultusunda görevlendirilir. Milli Eğitim Bakanlığı tarafından ataması yapılan öğretmenler yetkinliklerine göre okulun gereksinimleri doğrultusunda görevlendirilir. Ayrıca gerektiğinde okulun politika ve stratejilerine uygun ücretli ve görevlendirme öğretmenlerle çalışma yoluna gidilir.

Maltepe Mesleki ve Teknik Anadolu Lisesi 2019 tarihinden itibaren “Özel Program ve Proje Uygulanan Mesleki ve Teknik Anadolu Lisesi” olarak eğitim öğretime devam etmektedir. Bu kapsamda Okulumuzda boş bulunan kadrolara gerekli öğretmen atamaların yapılması için PYK ya başvuru yapılması gerekmektedir. Başvuru yapan öğretmenlerin Okul PYK kararları doğrultusunda görevlendirmeleri gerçekleştirilmektedir.

Okulda insan kaynaklarına ilişkin politika, strateji ve planları iyileştirmek amacıyla okul, “Çalışanların Memnuniyeti” anketlerini düzenli olarak uygular. Bu anketler Okul Gelişim Yönetim Ekibi tarafından her yıl mart ayında okul çalışanlarının tümüne uygulanır. Ayrıca öğretmenler kurulu toplantılarında öğretmenlerin istek ve önerileri dinlenir ve geri bildirimler alınmış olur. Çalışanlar da istek ve öneri kutularını kullanır.

Okulda her çalışanın iş tanımı vardır. Okul görevlendirmeleri yaparken bu iş tanımlarına uygun olarak kişisel yetkinlikleri de göz önünde bulundurarak iş bölümü yapar. Tüm çalışmalar kurumun gereksinimleri ile uyum içindedir.

Okul, çalışanların kendilerini geliştirmelerini özendirir ve buna ortam hazırlar. Bu amacı gerçekleştirmek için kısa, orta ve uzun vadeli hedefler hazırlamıştır. Vizyonumuzu ulaşabilmek için yeni teknolojileri iyi tanıyan ve kullanabilen çalışanlar gerekmektedir. Bu nedenle seminer dönemlerinde etkileşimli tahta kullanımı semineri düzenlenmiş, sunum hazırlama ile ilgili bilgilendirme yapılmaktadır. Eşdeğer kurumların çalışmaları da takip edilerek yapılan seminerlere çalışanlar yönlendirilmektedir. Okulun bütün çalışanlarının teknoloji kullanımı desteklenmiş, okulun Kütüphanesi ve öğretmenler odasına bilgisayarlar ve fotokopi makinesi yerleştirilmiştir. Okul çalışanlarımız arasındaki iletişimin sağlıklı yürütülmesi için okul müdürü aylık toplantılar yaparak sorun ve istekler konusunda bilgi paylaşımını önemsemektedir.



## 2.7.2. İnsan Kaynakları

2024 YILI YÖNETİCİ VE ÖĞRETMEN DURUMU						
SIRA NO	GÖREVİ	MEVCUT			NORM	İHTİYAÇ
		Erkek	Kadın	Toplam		
1	Müdür	1		1	1	-
2	Müdür Yardımcısı	2	1	3	2	-
3	Türk Dili Ve Edebiyatı	-	5	5	6	1
4	Tarih	-	1	1	2	1
5	Coğrafya	1	-	1	1	-
6	Matematik	3	1	4	4	-
7	Fizik	-	1	1	1	-
8	Kimya	-	1	1	1	-
9	Biyoloji	-	2	2	2	-
10	Felsefe	1	-	1	1	-
11	Yabancı Dil	-	3	3	3	-
12	Din Kült Ve Ahlak Bilgisi	1	-	-	2	1
13	Beden Eğitimi Ört.	1	-	1	2	-
14	Müzik Öğretmeni	1	-	1	2	1
15	Bilişim Teknolojileri	1	2	3	4	1
16	El Sanatları Teknolojisi	-	2	2	2	-
17	Yiyecek İçecek Hizmetleri Alanı	-	2	2	6	4
18	Moda Tasarım Teknolojisi Alanı	-	2	2	3	1
19	Grafik Ve Fotoğrafçılık Alanı	-	4	4	4	-
20	Çocuk Gelişimi Ve Eğitimi	-	4	4	6	2
21	Rehber Öğretmen	-	1	1	1	-
22	Şef	-	1	1	1	-
23	Teknisyen	-	1	1	1	-

Tablo 16. 2024 Yılı Yönetici Ve Öğretmen Durumu

SIRA NO	Görevi	K	T	İHTİYAÇ
1	Hizmetli Kadrolu	1	1	1
2	OAB -Temizlik	1	1	1
TOPLAM		2	2	2

Tablo 17. 2024 YILI DİĞER PERSONEL DURUMU

SIRA NO	Görevi	K	T
1	Görevlendirme Öğretmen	12	5
2	Ücretli Öğretmen	4	
TOPLAM		16	5

Tablo 18. 2024 YILI GÖREVLENDİRME – ÜCRETLİ PERSONEL DURUMU

KADRO UNVANI	MEVCUT DURUM
Okul Müdürü	1
Okul Müdür Yardımcısı	3
Öğretmen	45
Görevlendirme + Ücretli	12+4
Genel İdare Hizmetleri Memur + Teknisyen	2
Yardımcı Hizmetler Personeli kadrolu	1
TOPLAM	68

Tablo 19. 2024 YILI OKULUN MEVCUT PERSONEL YAPISI

ÇALIŞMA SÜRELERİ	PERSONEL SAYISI
1-5 Yıl	0
5-10 Yıl	5
10-15 Yıl	11
16-20 Yıl	6
20 yıl ve üstü	23
TOPLAM	45

Tablo 20. 2024 YILI PERSONEL ÇALIŞMA SÜRELERİ

KADRO UNVANI	2023 YILI	2024 YILI
BAŞARI BELGESİ	45	132
ÜSTÜN BAŞARI BELGESİ	3	11
TOPLAM	48	143

Tablo 21. 2024 YILI PERSONEL ÖDÜL SAYILARI

## PERSONEL EĞİTİM DURUMU

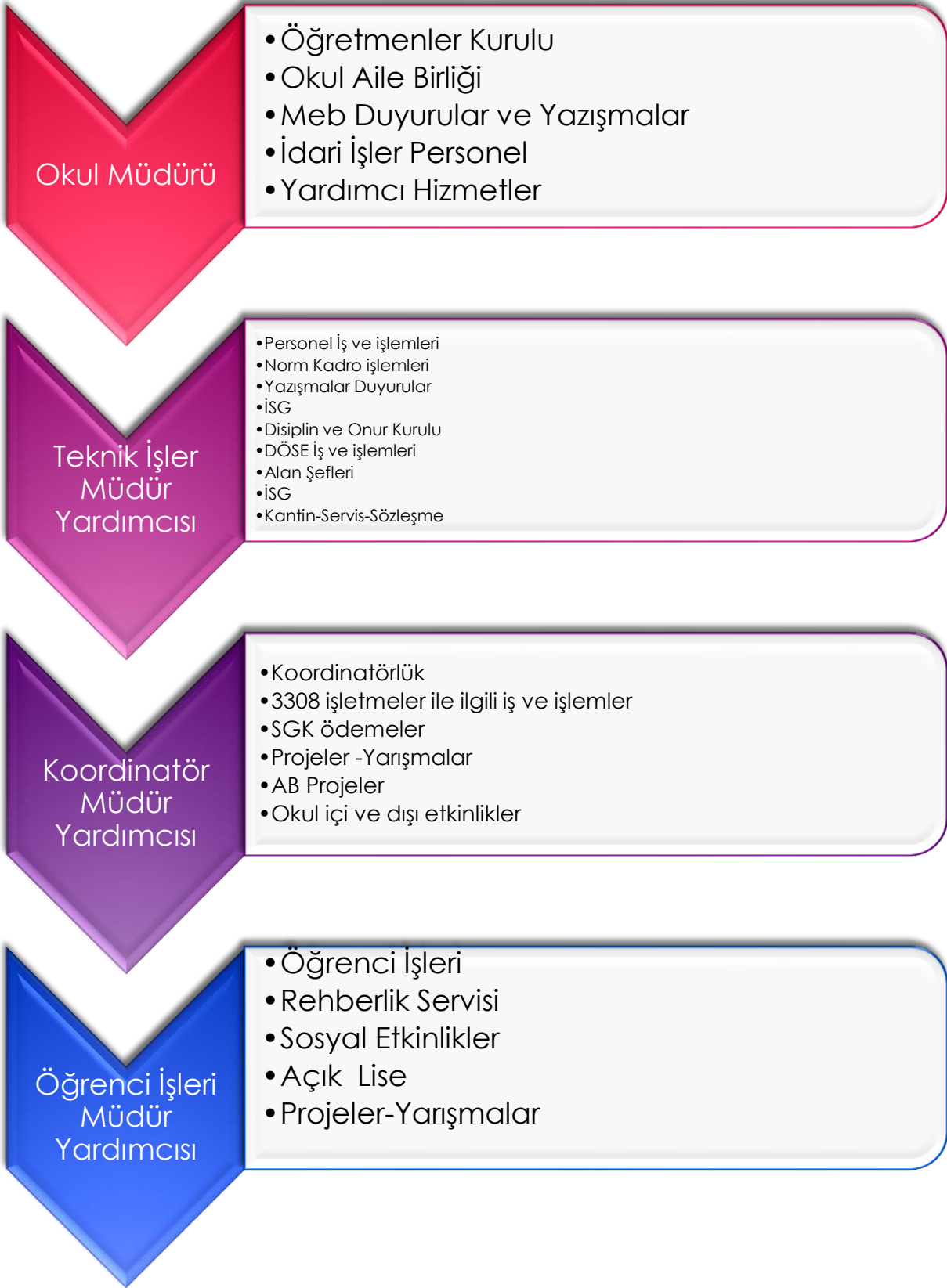
2024 EĞİTİM ÖĞRETİM YILI  
ÖĞRETMEN EĞİTİM DURUMU

S. N.	GÖREVİ	ERKEK	KADIN	TOPLAM	YÜKSEK LİSANS	UZMAN	BAŞ ÖĞRETMEN
1	Müdür	1		1	1		1
2	Müdür Yardımcısı	2	1	3	2	3	
3	Türk Dili Ve Edebiyatı	-	4	4	3	4	
4	Tarih		1	1	1	1	
5	Coğrafya	1		1	1	1	
6	Matematik	3	1	4	1	3	
7	Fizik	-	1	1		1	
8	Kimya		1	1		1	
9	Biyoloji		2	1	1	2	
10	Felsefe	1	-	1	1	1	
11	Yabancı Dil		3	3	2	1	
12	DİN KÜLT Ve AHLAK BİLGİSİ	2	-	2		-	
13	Beden Eğitimi Ört.	1		1	-	1	
14	Müzik Öğretmeni	1		1	1	-	1
15	Bilişim Teknolojileri		2	2	1	2	
16	El Sanatları Teknolojisi		2	2		1	
17	Yiyecek İçecek Hizmetleri Alanı		2	2		1	
18	Moda Tasarım Teknolojisi Alanı		2	2		2	
19	Grafik Ve Fotoğrafçılık Alanı		4	4	1	2	1
20	Çocuk Gelişimi Ve Eğitimi		4	4	1	4	
21	Rehber Öğretmen		1	1		1	

Tablo 22. PERSONEL EĞİTİM DURUMU



## MEVCUT ÖRGÜT YAPISI



## MALTEPE MESLEKİ TEKNİK VE ANADOLU LİSESİ MEVZUAT GEREĞİ OLUŞTURULAN BÖLÜMLER/BİRİMLER/KOMİSYON/BİRLİK/ZÜMRE vb. GÖREVLERİ

Kurumumuzda oluşturulan tüm birimlerin; aşağıda belirtilen kanun ve yönetmelikler doğrultusunda görevlendirilmeleri yapılmıştır.

### MİLLİ EĞİTİM BAKANLIĞI EĞİTİM ÖĞRETİM İLE İLGİLİ KANUN ve YÖNETMELİKLER

- Ortaöğretim Kurumları Yönetmeliği
- 3308 sayılı Mesleki ve Teknik Eğitim Yönetmeliği
- 5018 sayılı Kamu Mali Yönetimi ve Kontrol Kanunu
- 1739 sayılı Milli Eğitim Temel Kanunu
- 3797 sayılı Milli Eğitim Bakanlığının Teşkilat ve Görevleri Hakkında Kanunu
- 4857 sayılı İş Kanunu
- 652 sayılı Milli Eğitim Bakanlığının Teşkilat ve Görevleri Hakkında Kanun Hükmünde Kararname
- Milli Eğitim Şura Kararları
- MEB Talim ve Terbiye Kurulu Başkanlığı tarafından onaylanmış olan öğretim programlarını uygulama esasları ile ilgili kurul kararları
- Stratejik Planlamaya İlişkin Usul ve Esaslar Hakkında Yönetmelik
- İş Sağlığı ve Güvenliği Hizmetleri Yönetmeliği

#### **Okul Müdürü**

Her okulda okulu temsil eden ve okulun yönetiminden sorumlu bir müdür bulunur.

Okul müdürü, kanun, tüzük ve emirlerin sınırı içinde okulun bütün işlerini yürütmeye, düzene koymaya ve denetlemeye yetkilidir.

Öğretim işlerini herhangi bir aksamaya yer vermeden yürütür. Bunun için, ders yılı başında öğretmenlerden öğretimle ilgili yıllık plan alır. Bu planın uygulanıp uygulanmadığını denetler.

Okulun disiplin işlerini düzenler.

Diplomaları, tasdiknameleri, sınıf geçme ve diploma defterlerini onaylar.

Okulun giderlerini gerçekleştirir.

Memurlarla öğretmenlerden görevlerini gereğince yerine getirmeyenler hakkında yasal yollara başvurur.

#### **Teknik Müdür Yardımcısı**

Döner sermayeli okullarda, atölye, laboratuvar ve meslek dersleri öğretmenleri arasından atanan bir müdür yardımcısı, mevzuatına göre teknik müdür yardımcısı olarak görevlendirilir. Teknik müdür yardımcısı, müdür ile birlikte döner sermaye işletmesi çalışmalarının tümünden sorumludur.

- a) Döner sermaye çalışmalarının piyasa şartlarına göre yürütülebilmesi, iş takibi, malzeme alımı, iş teslimi, sipariş alınması gibi konularda piyasayı günü gününe izler.
- b) Döner sermaye işletmesi bütçesinden yapılacak harcamalara ilişkin ödeme emri belgesini düzenlemek görevini yürütür.
- c) Döner sermaye işletmesinin nakit, stok ve duran varlık işlemleri ile diğer işlemlerinin ilgili mevzuat hükümlerine uygun, zamanında ve düzenli olarak yürütülmesini sağlar.
- ç) Ücretleri döner sermaye işletmesince karşılanan personelin her türlü iş ve işlemlerini izler ve müdüre bilgi verir.
- d) Alan/bölüm şeflerince düzenlenen puantajları inceler, imzalar ve onaya sunar.
- e) Döner sermayeden veya gerektiğinde genel bütçe ödeneklerinden yapılan satın alma işlerinde ihale komisyonuna başkanlık eder.
- f) Döner sermaye işletmesinin verimli çalışmasını sağlamak amacıyla yönetime önerilerde bulunur.
- g) İSG iş ve işlemleri ile ilgili çalışmaları ve komisyonları yürütür.
- ğ) Döner sermaye çalışmalarında teknik şartnameye uygun üretim yapılmasını sağlar.
- h) Döner sermaye makine, araç-gerecinin bakım ve onarımının yapılmasını, sürekli kullanıma hazır durumda bulundurulmasını sağlar, varsa sorunların giderilmesi için önlem alır.
- ı) Okulun bakım, onarım ve donatım ihtiyaçlarını belirleyerek müdürü bilgilendirir.
- i) Millî Eğitim Bakanlığı Döner Sermaye İşletmelerinde Üretimi Teşvik Primi Dağıtımı, Parça Baş Üretim, Atölye ve Tesislerin Özel Sektörle İşbirliği Yapılarak İşletilmesi Hakkında Yönetmelik hükümlerine göre gerekli iş ve işlemleri yürütür.

#### **Koordinatör Müdür Yardımcısı**

İşletmelerdeki mesleki eğitimde işyerlerinin belirlenmesi, eğitimin planlanması, koordinasyonu, uygulanması ve izlenmesi ile okulun araştırma-geliştirme çalışmalarını yürütmek amacıyla atölye, laboratuvar ve meslek dersleri öğretmenleri arasından atanan bir müdür yardımcısı, okul müdürlüğünce koordinatör müdür yardımcısı olarak görevlendirilir.

- a) İşletmelerde mesleki eğitim uygulamasının planlı bir şekilde yürütülmesini sağlamak amacıyla alınacak önlemleri belirler ve müdüre bildirir.
- b) İşletmelerdeki usta öğretici ve eğitici personelin hizmetiçi eğitim almasını sağlamak amacıyla, işletme yönetiminin görüşünü de alarak gerekli planlamayı yapar, hizmetiçi eğitim programını hazırlar ve müdüre sunar.
- c) Mesleki eğitim yaptırılabilir işletmelerin, eğitimi yapılacak meslek alanı/dalı ve öğretim programına uygunluğunu belirlemek amacıyla kurulan komisyon çalışmalarına katılır.
- d) İşletmelerde mesleki eğitim gören öğrencilerin devamsızlıkla ilgili iş ve işlemlerini yapar.
- e) Koordinatör öğretmenlerin görevlerini yerine getirmesi, ilgili formların gününde okul yönetimine verilmesi konusunu takip eder, değerlendirir, varsa aksaklıklar konusunda müdürü bilgilendirir.
- f) Öğretmenlere koordinatörlük görevinin dağıtılmasında ilgili alan zümreleriyle işbirliği yapar.

#### **Müdür Yardımcıları**

Müdür yardımcısı eğitim, öğretim ve yönetim işlerinin planlı, düzenli ve amacına uygun olarak yürütülmesinden müdüre ve müdür başyardımcısına karşı sorumludur.

Müdür yardımcısının görev yetki ve sorumlulukları şunlardır:

- a) Okulda kullanılan belge, defter, çizelge ve formlarla ilgili iş ve işlemleri yürütür ve gerekli olanları imzalar.
- b) Görevlendirildiğinde, ilgili mevzuat kapsamında oluşturulan kurul, komisyon ve ekiplere katılır,

başkanlık eder ve bunlarla ilgili iş ve işlemleri yürütür.

c) Kendisine verilen nöbet görevini yürütür, nöbetçi öğretmen ve öğrencileri izler, nöbet raporlarını inceler, varsa sorunları müdür başyardımcısına ve müdüre iletir.

ç) Sorumluluğuna verilen öğrencilerle ilgili iş ve işlemleri müdür ve müdür başyardımcısıyla işbirliği içinde yürütür.

d) Elektronik ortamda veri tabanı üzerinden bilgi alış verişiyle ilgili işlemleri yürütür.

e) Mezunların izlenmesine yönelik iş ve işlemleri yürütür.

(3) Sosyal Kulüpler, Değerler eğitimi, Belirli gün ve haftalar ile ilgili iş ve işlemleri yürütmek

### **Okul Aile Birliği**

Okuldaki sosyal ve kültürel etkinlikler ile kampanya ve kurslardan sağlanan maddî katkılar, bağışların kabulü, harcanması ve denetlenmesiyle kantin, açık alan, salon ve benzeri yerlerin kiraya verilmesi, sözleşmeli personel alımı ile ilgili iş ve işlemlerin takibi, işletilmesinden sağlanan gelirlerin dağıtım yerleri, oranları, harcanması ve denetlenmesine dair görevleri yapar.

Okul ve Öğrencilerinin Eğitim ve Öğretim amaçlarının en iyi şekilde yerine getirilmesi için her türlü maddi ve manevi yardımı yapmaktır.

### **Kültür dersi zümreleri**

Eğitim-öğretim hizmetlerinin sağlıklı bir şekilde yürütebilmek için işbirliğinde bulunmak.

Öğrencilerin eğitim ve öğretimi için gerekli faaliyetleri planlar ve uygular. Proje gezi ve etkinlik hazırlayarak başarıyı destekler. Kendini ifade edebilen, milli değerlerini özümseyen ve sahip çıkan, bulunduğu çağı yakalayan öğrenciler yetiştirir.

### **Meslek Dersi Zümreleri**

Eğitim-öğretim hizmetlerinin sağlıklı bir şekilde yürütebilmek için işbirliğinde bulunur.

Bölgeleri ile ilgili araştırma yapar. Sanayi-Okul işbirliği konusunda çalışmalar yapar. Öğrencilerin teknolojik gelişimini destekler.. Mesleğinde başarılı, aranan özelliklere sahip öğrenci yetiştirir. Türk kültürü, gelenek görenek, ahlak yapısına uygun, kendine güvenen bireyler yetiştirir.

### **Yazı ve Yayın İnceleme komisyonu**

Okul içinde panolarda yer alacak yazıları inceler, Gazete vb yayımlarını incelemek ve denetler.

### **Kantin denetleme komisyonu**

Kantinde satılan ürünler ve fiyatları ile ilgili incelemelerde bulunur. Kantin denetlemelerini rutin olarak gerçekleştirir. Aksaklıklar konusunda uyarılarda bulunur.

### **Servis Denetleme Komisyonu**

Okul servislerinin yönetmeliğe uygun işletilip işletilmediğini rutin kontrol eder. İlgili evrakların kontrolünü yapar. Eksiklik ve aksaklıkları konusunda ilgililere bilgi verir ve uyarır.

### **Öğrenci Disiplin/Onur Kurulu**

Okulda öğrenci disiplin ve onur kurullarının kuruluş ve işleyişinde, “Millî Eğitim Bakanlığı Ortaöğretim Kurumları Ödül ve Disiplin Yönetmeliği” hükümlerini uygular. Disiplin olaylarını en aza indirmenin yollarını arar.

### **OGYE**

Katılımcı, uzlaşmacı, paylaşımcı bir yönetim ve iş birliğine dayalı çalışma anlayışı ile gelişim plânını hazırlar, uygular ve gerekli iç ve dış koordinasyonu sağlar.

### **Sivil Savunma ve Kurtarma Ekipleri**

Sivil savunma ekiplerinin kuruluş ve işleyişi, 7126 sayılı Sivil Savunma Kanunu ve bu kanuna dayalı mevzuat hükümlerine göre gerçekleştirir.

#### **Satın Alma Komisyonu**

Okul ve kurumlardaki satın alma iş ve işlemleri, 4/1/2002 tarihli ve 4734 sayılı Kamu İhale Kanunu ile ilgili diğer mevzuat hükümlerine göre yürütülür.

#### **Taşınır Mal Yürütme Komisyonu**

Okul ve atölyelerdeki malzemelerin sayımını takip eder ve denetler. Kullanılan ve ihtiyaç olan malzemelerin tespitini yapar.

#### **Değer Tespit Komisyonu**

Alınacak mal ve hizmetin değerinin tespiti için çalışmaları yürütür. Farklı firmalardan fiyat teklifi alarak mal ve hizmetin değerini önerir ve belirler.

#### **Muayene ve Kabul Komisyonu**

Alınacak mal ve hizmetin istenilen özelliklere uygun olup olmadığını , fiyatının uygun olup olmadığına karar verir. Uygunluğuna karar verilen mal ve hizmeti teslim alır.

#### **İş Sağlığı ve Güvenliği Komisyonu**

Mesleki risklerin önlenmesi, eğitim ve bilgi verilmesi dâhil her türlü tedbirin alınması, organizasyonun yapılması, gerekli araç ve gereçlerin sağlanması, sağlık ve güvenlik tedbirlerinin değişen şartlara uygun hale getirilmesi ve mevcut durumun iyileştirilmesi için çalışmalar yapar.



## Personel Hizmet Süreleri

Hizmet Süreleri	2024 Yılı İtibarıyla Kişi Sayısı
1-4 Yıl	
5-6 Yıl	
7-10 Yıl	
10.....Üzeri	6

Tablo 23. Personel hizmet süreleri

## İdari Personel Hizmetiçi Eğitim Sayıları

Adı ve Soyadı	Görevi	Katıldığı Hizmetiçi Sayısı
Selami ÇİÇEK	Müdür	101
Bekir ÖZKARA	Müdür Yardımcısı	19
Ali öZBEK	Müdür Yardımcısı	70
Nigar YILDIZ	Müdür Yardımcısı	28

Tablo 24. İdari personel hizmetiçi eğitim sayıları

## Rehberlik Servisi Görüşme Sayıları

Görüşme Adı	Öğretmen	Veli	Öğrenci
Bireysel Psikolojik Danışma	15	9	32
Grup Görüşmeleri			60

Tablo 25. Rehberlik Servisi görüşme sayıları



Tablo 26. Öğretmenlere Ait Hizmetiçi Eğitim Sayıları

Sıra No	Adı Soyadı	Branşı	HİE Sayısı
1.	Selami Çiçek	Müdür	101
2.	Ali Özbek	Grafik	70
3.	Bekir Özkara	Yiyecek	19
4.	Nigar Yıldız	Bilişim	28
5.	Aynur Altaş	Çocuk Gel.	30
6.	Ayşe Başbuğ	Çocuk Gel.	28
7.	Baha Çimen	Matematik	16
8.	Cenker Yılmaz	Matematik	14
9.	Coşkun Çakır	Felsefe	24
10.	Dilek Köroğlu	Moda Tas	50
11.	Ebru Erkuş	İngilizce	38
12.	Erkan Işık	Matematik	17
13.	Esra Yıldız	Türk Dili	24
14.	Filiz Özcan	Türk Dili	17
15.	H. Nihal Aydaş	Moda Tas	20
16.	Gamze Şeyhoğlu	Fizik	26
17.	Hacer Çoban	Grafik	32
18.	Hüseyin Şahin	Beden	15
19.	Kübra Karabulut	Grafik	19
20.	Muhammed Çelikel	Bilişim	19
21.	Nezihe Dilsiz	Biyoloji	21
22.	Nihal Reçber	El Sanatları	20
23.	Nuray Bingöl	Tarih	31
24.	Nurcan Yıldırım	Yiyecek	24
25.	Nurdan Şen	Biyoloji	21
26.	Özlem Özkan	İngilizce	19
27.	Özlem Yalçınkaya	Grafik	23
28.	Pınar Çelikten	Grafik	22
29.	Pınar Demirci	İngilizce	33
30.	Rezzan Garipkuş	Rehberlik	27
31.	Seda Özyılmaz Günal	Bilişim	18
32.	Selma Saltık	Çocuk Gel.	33
33.	Serkan Öztürk	Coğrafya	28
34.	Serpil Demir	Kimya	16
35.	Sevgi Yılmaz	Türk Dili	17
36.	Tuba Denizli	El Sanatları	36
37.	Tuğba Saraç	Çocuk Gel.	28
38.	Tuğçe Yetkin	Türk Dili	22
39.	Tülin Özcan	Yiyecek	26
40.	Cengiz Kapısız	Müzik	31
41.	Yunus Kuvel	Din Kül	30
42.	Zinfira Devriş	Matematik	20

### 2.7.3. Teknolojik Düzey

Donanım Çeşidi	Sayısı
Akıllı Tahta+Projeksiyon	32+3
Eğitim Amaçlı Bilgisayar	71
Lazer Yazıcı	11
Mürekkep Püskürtmeli Yazıcı	1
Tarayıcı- Hoparlör- Mikrofon.	2+4+2
Kamera Sistemi-Güvenlik	33
Fotokopi Makinesi	3
Kamera	1
Atlas, Afiş, Harita	30
Kitap	2226
Hatlı Telefon-Faks-Fatih Hattı	2-1+1

Tablo 27. Donanım Sayıları

Birimler	Sayı	Birimler	Sayı
Müdür odası	1	Spor Odası	1
Müdür Yardımcıları Odaları	3	Danışma	1
Öğretmenler Odası	1	Rehberlik servisi	1
Bilgisayar laboratuvarı	4	Mutfak	1
Arşiv	1	Kütüphane	1
Atölye Sayısı	16	Kız Öğrenci WC sayısı	12
Yazı işleri	1	Erkek Öğrenci WC Sayısı	3
		Engelli WC	1
Sınıf Sayısı	16	Öğretmen WC Sayısı	6
Müzik Odası	1	Malzeme Odası	1
Kantin	1	Lavabo	18
Çok amaçlı Salon	1	Kazan Dairesi	1

Tablo 28. Fiziki Mekan Durumu

Bina durumu	Devamlı	Isınma Durumu	Kalorifer
Binanın Mülkiyeti	Milli Eğitim Bakanlığı	Yakıt Türü	Doğalgaz
Kira Durumu	Kira Ödemiyor	Binanın Hizmete Giriş Yılı	1989
Bina yüzölçümü (m2)	687	Bahçe Yüzölçümü (m2)	1173
Toplam alan:	2750		

Tablo 29. Bina Detay Bilgileri



## 2.7.4. Mali Kaynaklar

Kaynaklar	2024	2025	2026	2027	2028
Genel Bütçe	900000	110000	130000	150000	200000
Okul Aile Birliđi	450000	600000	700000	800000	850000
Özel İdare					
Kira Gelirleri	200000	225000	250000	275000	300000
Döner Sermaye					
Dış Kaynak/Projeler					
Diđer					
<b>TOPLAM</b>	<b>1550000</b>	<b>935000</b>	<b>1080000</b>	<b>1225000</b>	<b>1350000</b>

**Tablo 30.Harcama Kalemleri**

Harcama Kalemi	Çeşitleri
Personel	260,229 TL
Onarım	115,000 TL
Sosyal-sportif faaliyetler	22,000 TL
Temizlik	170,000 TL
İletişim	10,000 TL
Kırtasiye	135,000 TL
Yiyecek Alımları	386,610 TL
Spor Malzemesi	35,410 TL
Bando Malzemeleri	58,485 TL
Temrinlik Malzemeleri	122,000 TL
Bilgisayar Alımları	282,500 TL
<b>GENEL TOPLAM</b>	<b>1,337,265 TL</b>

**Tablo 31. Harcama Kalemleri**

## 2.7.5. İstatistiki Veriler

Sınıf Kademeleri ve Türlerine göre Öğrenci Sayıları				
Öğretim Şekli	2020	2021	2022	2023
9. Sınıf	123	210	123	87
10. Sınıf	70	105	158	105
11. Sınıf	133	72	94	128
12. Sınıf	142	133	85	91
Mesleki A.Ö.	14	15	8	6
MESEM	0	4	11	2
Ustalık Telafi Prog.	0	0	0	101
Genel TOPLAM	482	539	479	419

Tablo 32. Öğrenci Sayıları

Demografik yapı açısından Yabancı Uyruklu öğrenci sayıları				
Demografik yapı	2020	2021	2022	2023
9. Sınıf	3	2	3	7
10. Sınıf	4	3	2	5
11. Sınıf	5	4	3	4
12. Sınıf	4	5	4	3
Toplam	16	14	12	19

Tablo 33. Demografik yapı açısından Yabancı Uyruklu öğrenci sayıları

Kaynaştırma öğrenci sayıları				
Sınıf Düzeyi	2020	2021	2022	2023
9. Sınıf	0	10	0	10
10. Sınıf	6	7	9	7
11. Sınıf	8	0	1	9
12. Sınıf	1	15	3	6
Toplam	15	32	13	32

Tablo 34. Kaynaştırma öğrenci sayıları

Teşekkür, Takdir ve Belge alan öğrenci sayıları				
Belge Türü	2020	2021	2022	2023
Takdir	104	97	88	78
Teşekkür	88	55	103	103
Onur	4	6	8	18
Üstün Başarı	4	7	9	11
Toplam	200	165	208	210

Tablo 35. Kaynaştırma öğrenci sayıları

Disiplin Kurulu Ceza Sayıları				
Ceza Türü	2020	2021	2022	2023
Kınama	2	0	9	13
Kısa Süreli Uzaklaştırma	1	0	3	3
Toplam	3	0	12	16

Tablo 36. Disiplin Kurulu Ceza Sayıları

#### YGS-LYS Bilgileri

YIL	12 Sınıf Öğrenci Sayısı	TYT ye Giren Öğr.Sayısı	AYT Giren Öğr.Sayısı	Önlisans Kazanan Öğr.Sayısı	Fakülteye Giren Öğr.Sayısı	Yerleşemeyen Öğr. Sayısı	Başarı Yüzdesi
2020-2021 Mev. Öğr. 564	131	110	83	18	3	110	%16
2021-2022 Mev. Öğr. 474	69	56	34	14	4	51	%26
2022-2023 Mev. Öğr. 408	86	81	50	15	5	66	%23

Tablo 37.YGS-LYS Bilgileri

#### Öğrenci Kulüpleri

Kulüp Adı	Öğrenci Sayısı	Öğretmen Sayısı
Afete Hazırlık Kulübü	60	5
e-Twinng Kulübü	45	3
Gezi Tanıtma ve Turizm Kulübü	55	5
Kızılay ve Kan Bağışı Kulübü	48	2
Kültür Edebiyat Kulübü	40	2
Kütüphanecilik Kulübü	43	2
Müzik Kulübü	49	4
Sosyal Yardımlaşma ve Dayanışma Kulübü	49	5
UNESCO ASPNet Kardeş Okullar Ağı Kulübü	42	2
TOPLAM	431	30

Tablo 38. Öğrenci Kulüpleri

Sınıf Kademeleri ve Türlerine göre Lisanslı Öğrenci Sayıları				
Öğretim Şekli	2020	2021	2022	2023
Yarışma (BOKS)	0	0	1	1
Yarışma (JUDO)	0	0	1	1
Yarışma (TEKVANDO)	0	0	0	1
Yarışma (ATLETİZM)	0	0	0	1
Lisans (BOKS)	0	0	1	0
Lisans (JUDO)	0	0	1	2
Lisans (JUDO)	0	0	1	6
Lisans (TEKVANDO)	0	0	0	2
Lisans (YAKANTOP)	0	0	0	15
Lisans (VOLEYBOL)	0	0	0	15
Lisans (ATLETİZM)	0	0	0	8
Genel TOPLAM	0	0	4	6

\*\* Pandemi Nedeni ile 2020 ve 2021 yılları bulunmamaktadır.

**Tablo 39. Sınıf Kademeleri ve Türlerine göre Lisanslı Öğrenci Sayıları**

#### Yapılan Etkinlikler Sayısı

Faaliyetin Türü	2020	2021	2022	2023
Eğitim Gezisi	0	17	28	34
Seminer	0	9	14	19
Kutlama Programı	0	14	17	18
Kermes	0	4	5	7
Defile	0	2	2	2
Sergi	0	3	4	4
Gezi	0	27	32	41
Eğlence	0	7	8	14
Müzik Dinletisi	0	1	1	1
Şiir Dinletisi	0	1	2	2
Münazara	0	1	1	1
Kültürel Gezi	0	8	9	10
Bisiklet Turu	0	15	25	28
Piknik	0	3	7	9
Okul İçi Yarışma	0	2	2	2
Okul İçi Sportif Faaliyet	0	4	6	8
TOPLAM	0	91	117	144

\*\* Pandemi Nedeni ile 2020 yılı bulunmamaktadır.

**Tablo 40. Yapılan Etkinlikler Sayısı**

1	Ben Okuyorum İstanbul Okuyor Projesi
2	İstanbul Mektebi Projesi
3	Veli Akademileri
4	Öğretmen Akademileri
5	Okul Sanayi İşbirliği Projesi
6	Okul-Bakanlık –Ünv. İşbirliği Projeleri
7	Tertemiz Yarınlar Okullarda Başlar Projesi
8	Dilimizin Zenginlikleri Projesi
9	Öğretmenim Benimle Projesi
10	Harezmi Eğitim Modeli Projesi
11	Umudum Öğretmenim Projesi
12	En İyi Narkotik Anne Projesi
13	METEK III Projesi

**Tablo 41. 2023- 2024 Katılım Sağlanan İstanbul Proje Bilgileri**

1	Unesco ASPnet Kardeş Okullar Ağı
2	Sıfır Atık Projesi
3	Ben Okuyorum İstanbul Okuyor Projesi
4	İstanbul Mektebi Projesi
5	Veli Akademileri
6	Öğretmen Akademileri
7	E-Twinng Ulusal Kalite Projesi
8	Erasmus+ Projesi
9	Okul Sanayi İşbirliği Projesi
10	Okul-Bakanlık –Ünv. İşbirliği Projeleri
11	Tertemiz Yarınlar Okullarda Başlar Projesi
12	Dilimizin Zenginlikleri Projesi
13	Öğretmenim Benimle Projesi
14	Harezmi Eğitim Modeli Projesi
15	Umudum Öğretmenim Projesi
16	En İyi Narkotik Anne Projesi
17	METEK III Projesi
18	Genç Bizz Girişimcilik Projesi
19	Ulusal Su Verimliliği Projesi

**Tablo 42. 2023-2024 Katılım Sağlanan Ulusal- Yerel Proje Bilgileri**

**Tablo 43. İşletmelerle Yapılan İşbirliği Protokolleri**

S.No	Bölüm Adı	İşbirliği Yapılan Kurum
1	El Sanatları ve Teknolojisi Alanı	Efor Perde Sanayi-Protokolü
2	Moda Tasarım Teknolojileri Alanı	Singer Dikiş Makineleri Sanayi Şirketi
3	Yiyecek İçecek Hizmetleri Alanı	Yeniçağa Profesyonel Aşçılar Derneği
4	Tüm Bölümler ve Öğrenciler	Aydın Üniv. İşbirliği Protokolü
5	Tüm Bölümler ve Öğrenciler	Gedik Üniversitesi İşbirliği Protokolü
6	Tüm Bölümler ve Öğrenciler	İstanbul Ticaret Üniversitesi İşbirliği Protokolü
7	Bilişim Teknolojileri Alanı	CISCO Ağ Yöneticileri Derneği İşbirliği Protokolü
8	Tüm Bölümler ve Öğrenciler	İstanbul Modern Sanat Merkezi
9	Moda Tasarım Teknolojileri Alanı	Lc Waikiki A.Ş.
10	Tüm Bölümler ve Öğrenciler	Aplus Hastane ve Otelcilik Hizmet Protokolü - Okul Protokolü

**Tablo 44. Patent, Marka Tasarım Tescil**

Ürün Adı	Adedi	Model
UNESCO Dünya Mirasları Görselleri	15	Tasarım Tescil 24.12.2019 tarihi itibari ile kayıt altına alınmıştır

**Tablo 45. Paydaşlarla Yapılan**

İşbirliği Yapılan Kurum	Yapılan İşbirliği
İBB	Spor Malzemesi Temini
İBB	Araç Temini
Maltepe Belediyesi	Araç Temini
Maltepe Belediyesi	Bahçe çiçek-ağaç budama
İBB Park ve Bahçeler	Çiçek Temini
Maltepe Belediyesi	Bank-Piknik Masası Temini
İTO	Kitap Desteği (725 Kitap)
Paydaş Veli	Kitap Bağışı (357 Kitap)
KUMTEL Firması	Atölye Donanımı
Maltepe Belediyesi	Bahçe düzeni-mermer temini

Tablo 46. Katılım Sağlanan Ulusal ve Okul Projeleri

Projenin Türü	Projenin Adı	Katılan Öğrenci Sayısı	Katılan Öğretmen Sayısı	Ödenek ve Kaynak
Ulusal Proje	Unesco ASPNet Kardeş Okul Ağı	450	2	OAB
Okul Projesi	Belediye İşbirliği ile Bahçe Düzenlenmesi	450	2	Maltepe Belediyesi
Okul Projesi	Başkent'ten Başkentlere Gezi-İnceleme Projesi	-	95	Öğretmenler
MEB	TEKNOFEST	30	4	OAB
İL MEM	CodeWeek	30	67	OAB
MEB	Sıfır Atık Projesi Kütüphane	450	7	OAB
İL MEM	İstanbul'u Okuyorum Projesi	450	5	OAB
MEB	Umudum Öğretmenim Projesi	450	67	OAB
İL MEM	Veli Akademileri	-	10	OAB
MTEK	Meslek Liseleri Ailelerle Buluşuyor	25	6	OAB
AB	Etwinng	174	9	OAB
MEB	Okulum Temiz	450	67	OAB
AB	ERASMUS+	-	8	Ulusal Ajans
MEB	Ulusal Su Verimliliği	450	67	OAB
MEB	ÇEDES	450	2	OAB
MEB	HAREZMİ	21	5	OAB
MEB	GençBizz Lise Girişimcilik	24	3	OAB
MEB	Dilimizin Zenginlikleri Projesi	450	6	OAB
MEB	Enerji Verimliliği Projesi	450	2	OAB
MEB	Mezun Oldum İşe Başlıyorum	2	54	OAB
MEB	Akreditasyon Programı	-	4	OAB
Okul Projesi	Ahde Vefa Voleybol Turnuvası	16	10	OAB
MEB	Kök Değerler Projesi	450	57	OAB
Okul Projesi	Sıfır Atık Kostüm Yarışması	47	12	OAB
Okul Projesi	Tiştirünü Tasarla Yarışması	42	12	OAB
Okul Projesi	Logo Tasarım Yarışması	21	8	OAB

Tablo 47. Üreten Okullar- Covid ve Deprem Üretimi

Yapılan Üretim	Açıklama
Maltepe İlçe Kaymakamlık ve İlçe MEM Personeli için Yemek Üretimi	Tüm ilçe personeline öğle yemeği üretimi
COVID-19 Tulum Üretimi	Pandemi dönemi Sağlık Kuruluşları-İlçe MEM-İlçe Kaymakamlık ve Maltepe İş Adamları Derneğine bağış olarak Tek kullanımlık Tulum Üretimi
Afet Bölgesine Polar-Battaniye-Atkı-Bere ve Oyuncak Üretimi	06.02.2023 tarihinde gerçekleşen deprem felaketinde Battaniye – Polar – Atkı - Bere ve Oyuncak Üretimi

Maltepe Mesleki ve Teknik Anadolu Lisesi 06.02.2023 tarihinde 10 ilimizi kapsayan deprem nedeni ile okulumuzda toplantı yapılarak alınan kararlar doğrultusunda Moda Tasarım Teknolojisi Alanı, Yiyecek İçecek Hizmetleri Alanı, Çocuk Gelişimi ve Eğitimi Alan öğretmen ve öğrencileri ile afetzedelere yardım ve üretim gerçekleştirildi. Okulumuz kadrolu 3 öğretmeni; Ebru Erkuş, Orhan Çam, Coşkun Çakır deprem bölgesinde ilkyardım ve kurtarma desteği verdi.

Yiyecek İçecek Hizmetleri Alanı öğretmen ve öğrencileri, velilerimiz ve bağışçılarımız tarafından temin edilen poğaç malzemesi ve nakdi yardım ile 4.500 adet poğaç üretimi gerçekleştirilerek Maltepe Kaymakamlığı ve Maltepe İlçe Milli Eğitim Müdürlüğüne teslim edildi.

Çocuk Gelişimi Ve Eğitimi Alanı öğretmen ve öğrencileri tarafından bağış yapılan peluşlardan 104 adet oyuncak üretimi gerçekleştirildi.

Moda Tasarım Teknolojileri Alanı öğretmen ve öğrencileri;

- ✓ 334 adet polar battaniye
- ✓ 100 adet polar atkı
- ✓ 100 adet polar şal
- ✓ 24 adet uyku tulumu
- ✓ 27 adet Sweatshirt
- ✓ 12 adet bere

üretimi gerçekleştirilerek Maltepe Kaymakamlığı ve Maltepe İlçe Milli Eğitim Müdürlüğü'ne teslim edildi.

Okulumuz tarafından 2400 adet Maske, 6 adet basmalı dezenfektan şişesi ve 25 adet 5 kiloluk dezenfektan bidonu depremzedelere gönderilmek üzere Küçükyalı Mesleki ve Teknik Anadolu Lisesi Müdürlüğü'ne teslim edildi.

Çocuk Gelişimi ve Eğitimi Alanı öğretmen ve öğrencileri ile üretime devam edilerek 2022-2023 eğitim öğretim yılı Mayıs ayında Adıyaman ve Malatya illerimiz anaokullarına 400 adet oyuncak gönderildi. 2023-2024 eğitim öğretim yılında Maraş, Adıyaman ve Diyarbakır illeri anaokullarına 600 adet oyuncak gönderildi.

Depremzedelere yapılan konteynerler için öğretmenlerimiz tarafından maddi destek gerçekleştirildi.



Tablo 48. Uluslararası Projeler

Projenin Adı	Projenin Dalı	Katılan Öğretmen-Öğrenci Sayısı	Proje Ortağı	Başlangıç ve Bitiş Tarihi
Fair School – Adil Okul	Erasmus+ (Ortak) (LOGO)	12 öğretmen 50 öğrenci	İspanya Polonya Malta Hollanda	2020-2023

Tablo 49. E-Twinning Projeleri

Projenin Adı	Projenin Dalı	Katılan Öğretmen-Öğrenci Sayısı	Projeyi Uygulayan Bölüm	Başlangıç ve Bitiş Tarihi
Doğadan Gelişime	ETwinning	30 öğrenci 6 öğretmen	Çocuk Gelişimi ve Eğitimi Alanı	2021-2022
Çocuk Gelişimciler Ailelerle Buluşuyor	ETwinning	30 Öğrenci 6 Öğretmen	Çocuk Gelişimi ve Eğitimi Alanı	2021-2022
Etkili İletişim	ETwinning	1 öğretmen 47 öğrenci	İngilizce Öğretmeni	2021-2022
Codeweek Mükemmellik Belgesi	ETwinning	30 öğrenci 6 öğretmen	Çocuk Gelişimi ve Eğitimi Alanı	2023-2024
Codeweek Mükemmellik Belgesi	Etwinning	25 Öğrenci 5 Öğretmen	Bilişim Teknolojileri	2023-2024
eSafety Label Bronze Etiket	ETwinning	30 öğrenci 6 öğretmen	Çocuk Gelişimi ve Eğitimi Alanı	2023-2024



**Tablo 50. Basın Haberleri ve Web Sitesi Faaliyet Sayısı**

Yıllar	Haber Sayısı	Duyuru Sayısı	Basın Haberi Sayısı
2020-2021	39	17	5
2021-2022	43	27	7
2022-2023	54	22	11
2023-2024	67	21	17

**Tablo 51. Kazanılan Yarışmalar**

Faaliyetin Adı	Türü	Derece
İlçe MEM	Badminton Yarışması	İlçe. 4lüğü
İstanbul Gençlik Hizm. İl Md.	Tekvando	İl 2. liği
Uluslararası Gastronomi Şefler Zirvesi	Şefler Zirvesi Lise Dalı	2. olarak GÜMÜŞ madalya
Maziden Atiye Şiir Okuma Yarışması	Şiir Okuma Yarışması	İlçe 2. liği

**Tablo 52. Öğretmen-Öğrencilere Verilen Seminerler**

Seminerin Adı	Kim Tarafından Verildiği	Katılan Öğretmen Sayısı	Katılan Öğrenci Sayısı
Teknoloji Bağımlılığı Semineri	Rezzan Garipkuş	2	27
Cinsel İstismar Semineri	Rezzan Garipkuş	52	0
İlkyardım Semineri	İlçe MEM	52	0
Tüketici Hakları Semineri	Zabıta Amirliği	15	257
Eğitimde Drama Kursu Öğretmen Hizmetiçi Eğitim Faaliyeti	Çocuk Gelişimi ve Eğitimi alan Öğretmenleri	15	0
Çatışma Ve Kriz Yönetimi Semineri	Rezzan Garipkuş	52	0
Kariyer Planlaması, Akademik Eğitime Devam	Pendik İşkur Yetkilileri	27	167
Siber Güvenlik Semineri	Seda Özyılmaz Günal	11	155
En İyi Narkotik Polisi Anne Semineri	Emniyet Müdürlüğü Yetkilileri	7	9
İlk Yardıma İlk Sen Koş Projesi Semineri	İlçe Halk Sağlığı Yetkilileri	32	0
Sağlıklı Beslenme Semineri	Nurcan Yıldırım	57	450
Girişimcilik Semineri	Genç Başarı Vakfı Gen. Md. Seçil Yıldırım	57	0
Karbonmonoksit Zehirlenmeleri Semineri	İlçe Halk Sağlığı Yetkilileri	57	450
Ağız ve Diş Sağlığı Semineri	İlçe Halk Sağlığı Yetkilileri	57	450
İş Sağlığı ve Güvenliği Semineri	Maltepe İlçe İSG Uzmanı Nesrin Kırtoran	58	0

**Tablo 53. Öğrencilerle Yapılan Workshop Çalışmaları**

WorkShop Çalışması Adı	Kim Tarafından Verildiği	Katılan Öğretmen Sayısı	Katılan Öğrenci Sayısı
Çanta Dikimi	SİNGER AŞ	19	89
Pasta Yapımı	Şef Sefa Sabırlı	5	27
Dolgu Oyuncak Yapımı	SİNGER AŞ	5	27
Yılbaşı Temalı Yiyecek Yapımı	Şef Mahmut Okutucu Şef Tayfun Altınoğlu	5	27
Balık Pişirme Teknikleri	Şef Özer Bingöl	5	27
Bıçak Kullanımı	PİRGE Firması-Fırat Erbil	5	57
Kurabiye Yapma Teknikleri	Sema Aksu	6	34
Oyuncak Yapımı Workshop	Diana Kuzin	6	34
Oyuncak Yapımı Workshop-2	Diana Kuzin	6	34

**Tablo 54. Temel Eğitimde 10.000 Okul Projesi Yapılan Okul Buluşmaları (Tanıtım Yönlendirme)**

Etkinlik Yapılan Okul Adı	Etkinlik Yapılan Bölüm	Etkinlik Açıklaması	Etkinliğin Yapıldığı Yer	Etkinliğe Katılan Öğrenci sayısı
Bağlarbaşı İlkokulu	Çocuk Gelişimi ve Eğitimi Alanı	Çocuklarla Oynuyoruz (Sanat Etkinliği, Drama, Oyun)	Bağlarbaşı İlkokulu	30
Yılmaz Mızrak Ortaokulu	Bilişim Teknolojileri	Kodlama	Maltepe Mes.ve Tek.An.Lisesi	35
Bağlarbaşı İlkokulu	Bilişim Teknolojileri	Kodlama	Maltepe Mes.ve Tek.An.Lisesi	35
Bağlarbaşı İlkokulu	Grafik ve Fotoğraf Alanı	Kolaj Çalışması	Maltepe Mes.ve Tek.An.Lisesi	40
Prof. Dr. Mustafa Zengin Ortaokulu	El Sanatları ve Teknolojisi Alanı	Atık malzemelerin değerlendirilmesi ve geri dönüşüme kazandırılması için basit magnet yapımı	Maltepe Mes.ve Tek.An.Lisesi	30
Gülsuyu İlkokulu	Yiyecek İçecek Hizmetleri Alanı	Muffin Yapımı ve Süsleme	Maltepe Mes.ve Tek.An.Lisesi	30
Prof. Dr. Mustafa Zengin Ortaokulu	Moda Tasarım Teknolojisi Alanı	Elde Dikiş Teknikleri	Maltepe Mes.ve Tek.An.Lisesi	30

Tablo 55. 2023- 2024 Gerçekleştirilen Veli Akademileri

Eğitimin Konusu	Kim Tarafından Verildiği	Katılan Veli Sayısı
Sağlık ve Sağlıklı Beslenme	Elif Kelle	5
Okuma Kültürü	Birgül Develi	2
Çevre Bilinci	Asuman Ergül	5
Teknolojinin Bilinçli Kullanımı	Recep Özen	2
Çocuklarda Özgüven ve Sorumluluk Geliştirme	Huriye Çelik	12
İstanbul Kültürü	Burçin Koç	7

Tablo 56. Lisanslı Öğrenci Sayıları

Spor Türü	Lisanslı Öğrenci Sayısı
Voleybol	16
Yakan Top	16
Atletizm	8
Kriket	8
Tekvando	1



## 2.8. Dış Çevre Analizi (Politik, Ekonomik, Sosyal, Teknolojik, Yasal ve Çevresel Çevre Analizi-PESTLE)

### PESTLE Analizi

#### Politik/Hukuki Etkenler

Eğitim sistemini yeniliklere açık, dinamik, ekonomik ve toplumsal gelişimin gerekleriyle uyumlu biçimde güncel teknik ve modeller ışığında tasarlamak ve geliştirmek Milli Eğitim Bakanlığına bağlı olarak ilerlemektedir. Türkiye 100. Yılına layık öğrenciler yetiştirmek, eğitim ve öğretimin her kademesinde çok önemli bir yerdedir. Hem gelişen ve ilerleyen çağı takip etmek hem de değerlerimizi, kültürlerimizi koruyarak ve öğrencilerimize aktarılmasını sağlayarak ilerlemek gerekmektedir. Proje okullarında proje kapsamında ki bölümlerin sınavla yerleştirilmesi çok olumlu sonuçlar getirmektedir.

#### Ekonomik Etkenler

Kurumumuzda harcamaların büyük bölümü elbette ki bakanlığımız tarafından karşılanmaktadır. Donanım bakımından oldukça maliyetli olan meslek liselerinde, bakanlığımızın ödenek talebi ile yapılan harcamaların yanı sıra ayrıca ciddi bir maliyet ve ekonomik yetersizlikler söz konusudur. Okulumuzdaki öğrenci, veli profili genel olarak orta ve düşük gelirli ailelerden oluşmaktadır. Bu da velilerimizin okulumuza olan maddi desteğinin azalmasına neden olmaktadır. Ülkemizdeki ekonomik şartlara bağlı olarak çalışan velilerin sayısındaki artış hem okul-aile işbirliğinin azalmasına hem de ailelerin öğrencileriyle ilgilenmemelerine neden olmaktadır. Okulumuzun Okul Aile birliğinin çok amaçlı salon , kantin işletmesinden elde ettiği gelir çok yetersiz kalmakta , ancak öğrenci ve okul giderleri için harcamalarda destek olmaktadır. Ayrıca ekonomik etken olarak Özel sektör okul işbirliğinin artırılması ile mezun öğrencilerin alanında istihdam edilmeleri konusunda yeterli seviyeye çıkamadığımızı da gösterebiliriz.

#### Sosyal/Kültürel Etkenler

Mesleki Eğitimin Önemi konusunda toplumsal bilincin artması ile sosyal destek projelerinin üretilmesi gerekmesine rağmen yaşadıkları sosyo-kültürel çevrenin etkisi nedeniyle okul ortamına uyum sağlamada güçlük çeken öğrencilerimiz için oryantasyon çalışmalarına ihtiyaç duyulmakta ve bu çalışmalar okulumuzda yapılmaktadır. AB proje çalışmaları ve bu kapsamda yapılan geziler öğrencilerimizin dünya görüşlerini genişletmektedir. Okulumuzdaki sosyal aktiviteler öğrencilerimizin okula karşı ilgisini ve ders motivasyonunu artırmaktadır. Yapılan etkinlikler, fiziki düzenlemeler, ders işleme metotları öğrencilerin sosyal ve kültürel anlamda gelişmelerine büyük fayda sağlamaktadır.

#### Teknolojik Etkenler

Okulumuzun teknolojik alan ve bölümlerde öğrenci yetiştirilmesi teknolojinin yol açtığı her türlü etkeni öğrenip kavrayabilmeleri açısından son derece önemlidir. Teknolojinin hızla gelişmesi, yapay zeka, sanal gerçeklik, robotik kodlama vb. tüm gelişmeler teknolojinin araç değil amaç olduğunu kanıtlamıştır. Milli Eğiti Bakanlığında ÖBA-EBA ve E-okul uygulamalarının öğretmenler, veliler ve öğrenciler tarafından aktif olarak kullanımı artmıştır. Uzaktan eğitim kapısı ile tüm personelin hatta milletimizin eğitim alması, kendisini geliştirmesi, her alan da eğitim alabilmesine olanak sağlamıştır. Eğitim öğretim hizmetlerinde teknolojik araçların kullanımı öğrencilerimizin bilgiye kolay ulaşmalarını ve motivasyonlarının artmasını sağlamaktadır. Öte yandan kitle iletişim araçlarının amacına uygun kullanılmaması bir takım sorunları da beraberinde getirmektedir. Sanayide bulunan donanımsal yapının sürekli değişmesi bu değişimlerin takibini zorlaştırmaktadır. Fatih projesi kapsamında internet alt yapısının kurularak eğitim-öğretime geçilmesi öğretmen ve öğrencilere büyük fayda sağlayarak interaktif olarak derslerin işlenmesine geçilmiştir.

#### Çevresel Etkenler

Okulumuzun çevreye dönük eğitim olanakları bulunmaktadır. Sıfır atık, su verimliliği, hava kirliliği vb. önemli konularda öğrencilerimizin bilinçlendirilmesi, mutlaka bu konularla ilgili proje ve çalışmaların yaptırılması onlarda farkındalık oluşmasına sebep olmaktadır. Genel anlamda yaşadığımız ilçede hava kirliliği, atık, çevre kirliliği gibi çevresel etkenler bulunmakta ve bu konuda farkındalık çalışmaları yapılmaktadır. Ayrıca yurdumuzun üzerinde bulunduğu deprem gerçeği ile de öğrencilerimize farkındalık sağlamak ve güncel tatbikatlar ile koruma ve korunma yöntemleri öğretilmektedir.

## 2.9. Güçlü ve Zayıf Yönler ile Fırsatlar ve Tehditler (GZFT) Analizi

### İÇ ÇEVRE

#### GÜÇLÜ YÖNLERİMİZ

- ✓ Okul vizyon ve misyonunu benimsemiş kadromuz
- ✓ Okul Polisimizin olması
- ✓ Öğrenci merkezli eğitimi benimsememiz
- ✓ Disiplin olaylarının azlığı
- ✓ Yapılan etkinliklerle toplumla bütünleşmemiz
- ✓ Okulumuzun İlçe Milli Eğitim, yerel yönetim, sektör ve diğer eğitim kurumları ile iyi ilişkiler içinde olması
- ✓ Ulusal ve uluslar arası projelere aktif katılımımız
- ✓ Anadolu yakasında tercih edilen okul olmamız
- ✓ Hayat Boyu Öğrenme projelerine aktif katılımımız
- ✓ Ekip çalışmasına verdiğimiz önem
- ✓ Sosyal etkinliklerdeki derecelerimiz
- ✓ Bölüm çeşitliliği ve sektörde geçerliliği
- ✓ Atölyelerde sektör temsilcilerinin eğitim verebilmesi
- ✓ Kaliteye önem vermemiz
- ✓ Okul – aile işbirliğine önem verilmesi
- ✓ Alanlarında başarılı kadromuz
- ✓ Sektörün ihtiyaçlarına cevap veren öğrenciler yetiştirmemiz
- ✓ Eğitim bölgesinde ve alanında öne çıkan bir kurum olmamız
- ✓ Öğretmen ve öğrenci sayılarının yeterliliği.
- ✓ Okulumuzdaki alanlar arası işbirliğinin olması.
- ✓ Sportif faaliyetlerin olması
- ✓ Yeter sayıda ve aynı zamanda tecrübeli bir eğitim kadrosuna sahip olmamız.
- ✓ Bilgisayar laboratuvarlarının yeterli donanıma sahip olması
- ✓ Kablosuz internet erişim olanağının bulunması
- ✓ Okulumuzun 24 saat güvenlik kameraları ile kontrol edilmesi

#### ZAYIF YÖNLERİMİZ

- ✓ Sağlık personeli ve revirin olmaması
- ✓ Veli okul işbirliğinin istenilenden az olması
- ✓ Lisans düzeyinde eğitime devam eden öğrencinin azlığı
- ✓ Hedefi belli olmayan öğrenci grubunun olması
- ✓ Eğitim ve sektörel işbirliğinin istenilen düzeyde sağlanamaması
- ✓ Öğrencilerimizin akademik gelecek kaygılarının olmaması.
- ✓ Velilerin okula karşı yeterli ilgi göstermemeleri
- ✓ Mesleki eğitim faaliyetlerinde sektör ve işgücü piyasasının desteğinin yetersiz olması
- ✓ Yabancı dil seviyesinin düşük olması
- ✓ Okulumuzda yardımcı hizmetler personelinin olmaması

## İÇ ÇEVRE

FIRSATLAR	TEHDİTLER
<ul style="list-style-type: none"><li>✓ Merkezi bir konumda olmamız ve ulaşım imkanlarımızın geniş olması</li><li>✓ İşletmelerin okulumuzu ve öğrencilerimizi tanınması</li><li>✓ Öğrencilerin seçkin mekanlarda staj yapma olanaklarının bulunması</li><li>✓ Tekli öğretim olmamız sebebi ile öğrencilerin dinlenme ve diğer aktivitelere zamanının kalması</li><li>✓ Tam gün tam yıl kapsamında olmamız</li><li>✓ Köklü okul olmamız</li><li>✓ Her kesimden veli olması, okulun ihtiyaçlarını karşılama konusunda yarar sağlanması</li><li>✓ Gelişen bilgi ve teknolojinin kullanılması.</li><li>✓ AB sürecinde yapılan projeler.</li><li>✓ Okulumuzda güvenli ortamın olması.</li><li>✓ Okulumuzun coğrafi konumunun uygun olması.</li><li>✓ Okul ve kurumlar arasında işbirliği anlayışı ve uyumun olması</li></ul>	<ul style="list-style-type: none"><li>✓ Teknoloji bağımlılığı</li><li>✓ Öğretmenlerin kaynaştırma öğrencilerine yönelik hizmet içi eğitim etkinliklerinin eksikliği</li><li>✓ Ortaokuldan not ortalaması düşük öğrencilerin okulumuzu tercih etmesi.</li><li>✓ Okulumuzun sahile yakın oluşu</li><li>✓ Toplumda spor yapma, kitap okuma, sanatsal ve kültürel faaliyetlerde bulunma alışkanlığının olmaması</li><li>✓ Öğrenci ve ailelerin meslekler ve iş hayatıyla ilgili yeterli bilgiye sahip olmamaları</li><li>✓ Öğrencilerin ilgi ve yeteneklerinin dikkate alınmaması</li><li>✓ Parçalanmış ailelerin çoğalması</li><li>✓ Müfredatın değişken olması ve eğitim sistemindeki değişiklikler</li></ul>

Okulumuzun temel istatistiklerinde verilen okul künyesi, çalışan bilgileri, bina bilgileri, teknolojik kaynak bilgileri ve gelir gider bilgileri ile paydaş anketleri sonucunda ortaya çıkan sorun ve gelişime açık alanlar iç ve dış faktör olarak değerlendirilerek GZFT tablosunda belirtilmiştir. Dolayısıyla olguyu belirten istatistikler ile algıyı ölçen anketlerden çıkan sonuçlar tek bir analizde birleştirilmiştir. Kurumun güçlü ve zayıf yönleri donanım, malzeme, çalışan, iş yapma becerisi, kurumsal iletişim gibi çok çeşitli alanlarda kendisinden kaynaklı olan güçlülükleri ve zayıflıkları ifade etmektedir ve ayırmda temel olarak okul müdürü/müdürlüğü kapsamında bakılarak iç faktör ve dış faktör ayrımı yapılmıştır.



**DIŐ ÇEVRE****KUVVETLİ YÖNLERİMİZ**

- ✓ Kaliteye önem vermemiz
- ✓ Okulumuzdaki alanlar arası işbirliğinin olması.
- ✓ Okul vizyon ve misyonunu benimsemiş kadromuz
- ✓ Öğrenci merkezli eğitimi benimsememiz
- ✓ Döner sermaye çalışmaları ve geliri olan bir okul olmamız
- ✓ Disiplin olaylarının azlığı
- ✓ Yapılan etkinliklerle toplumla bütünleşmemiz
- ✓ Okulumuzun İlçe Milli Eğitim, yerel yönetim, sektör ve diğer eğitim kurumları ile iyi ilişkiler içinde olması
- ✓ Ulusal ve uluslararası projelere aktif katılımımız
- ✓ Anadolu yakasında tercih edilen okul olmamız
- ✓ Hayat Boyu Öğrenme projelerine aktif katılımımız
- ✓ Ekip çalışmasına verdiğimiz önem
- ✓ Sosyal etkinliklerdeki derecelerimiz
- ✓ Okulumuzda yardımcı hizmetler personelinin olması
- ✓ Bölüm çeşitliliği ve sektörde geçerliliği
- ✓ Sipariş atölyelerimizin aktif olarak kullanılması
- ✓ Okul – aile işbirliğine önem verilmesi
- ✓ Alanlarında başarılı kadromuz
- ✓ Sektörün ihtiyaçlarına cevap veren öğrenciler yetiştirmemiz
- ✓ Eğitim bölgesinde ve alanında öne çıkan bir kurum olmamız
- ✓ Öğretmen ve öğrenci sayılarının yetersizliği.
- ✓ Sportif faaliyetlerin olması
- ✓ Yeter sayıda ve aynı zamanda tecrübeli bir eğitim kadrosuna sahip olmamız.
- ✓ Bilgisayar, fen laboratuvarlarının yeterli donanıma sahip olması
- ✓ Kablosuz internet erişim olanağının bulunması
- ✓ Okulumuzun 24 saat güvenlik kameraları ile kontrol edilmesi

**ZAYIF YÖNLERİMİZ**

- ✓ Sağlık personeli ve revirin olmaması
- ✓ Veli okul işbirliğinin istenilenden az olması
- ✓ Engelli asansör ve rampasının olmaması
- ✓ Lisans düzeyinde eğitime devam eden öğrencinin azlığı
- ✓ Atölyelerde sektör temsilcilerinin eğitim verememesi
- ✓ Hedefi belli olmayan öğrenci grubunun olması
- ✓ Eğitim ve sektörel işbirliğinin istenilen düzeyde sağlanamaması
- ✓ Öğrencilerimize hizmet verecek yemekhanemizin olmaması
- ✓ Zümre çalışmaları için uygun ortamın olmaması
- ✓ Kütüphanenin aktif olarak kullanılamaması
- ✓ Öğrencilerin boş zamanlarını değerlendirecekleri çalışmaların azlığı ve bu tür çalışmalar için uygun ortamın olmaması
- ✓ Velilerin okula karşı yeterli ilgi göstermemeleri
- ✓ Çok amaçlı salonumuzun fiziki eksikliklerinin bulunması



## DIŐ ÇEVRE

FIRSATLARIMIZ	TEHDİTLERİMİZ
<ul style="list-style-type: none"><li>✓ Merkezi bir konumda olmamız ve ulaşım imkanlarımızın geniş olması</li><li>✓ İşletmelerin okulumuzu ve öğrencilerimizi tanınması</li><li>✓ Öğrencilerin seçkin mekanlarda staj yapma olanaklarının bulunması</li><li>✓ Tekli öğretim olmamız sebebi ile öğrencilerin dinlenme ve diđer aktivitelere zamanının kalması</li><li>✓ Tam gün tam yıl kapsamında olmamız</li><li>✓ Köklü okul olmamız</li><li>✓ Her kesimden veli olması, okulun ihtiyaçlarını karşılama konusunda yarar sağlanması</li><li>✓ Gelişen bilgi ve teknolojinin kullanılması.</li><li>✓ AB sürecinde yapılan projeler.</li><li>✓ Okulumuzda güvenli ortamın olması.</li><li>✓ Okulumuzun coğrafi konumunun uygun olması.</li><li>✓ Okul ve kurumlar arasında işbirliđi anlayışı ve uyumun olması</li></ul>	<ul style="list-style-type: none"><li>✓ Okulun fiziki yapısının ihtiyaçlara cevap verememesi</li><li>✓ Okulun çevresindeki cafe, bar gibi eğlence mekanları</li><li>✓ Deprem riskinin yüksek olduđu bir bölgede olmamız</li><li>✓ Kaynaştırma öğrencilerin sayısının fazla olması</li><li>✓ Bahçe ve binanın küçük olması</li><li>✓ Öğrencileri ve velilerin sosyoekonomik ve kültürel düzeylerinin düşük olması</li><li>✓ Öğretmenlerin kaynaştırma öğrencilerine yönelik hizmet içi eğitim etkinliklerinin eksikliđi</li><li>✓ Spor salonu dışında çok amaçlı salon olarak kullanılacak bir ortam olmaması</li><li>✓ Çok sayıda okulu bünyemizde barındırmamız</li><li>✓ Hızla gelişen teknolojiyle aynı zamanda yapılandırılmayan atölye donanımlarımız</li><li>✓ Medyanın eğitici görevini yerine getirmemesi.</li><li>✓ İlköğretimden not ortalaması düşük öğrencilerin okulumuzu tercih etmesi.</li><li>✓ Okulumuzun sahile yakın oluşu</li></ul>

Gelişim ve sorun alanları analizi ile GZFT analizi sonucunda ortaya çıkan sonuçların planın geleceđe yönelim bölümü ile ilişkilendirilmesi ve buradan hareketle hedef, gösterge ve eylemlerin belirlenmesi sağlanmaktadır. Gelişim ve sorun alanları ayırımında eğitim ve öğretim faaliyetlerine ilişkin üç temel tema olan Eğitime Erişim, Eğitimde Kalite ve Kurumsal Kapasite kullanılmıştır. Eğitime erişim, öğrencinin eğitim faaliyetine erişmesi ve tamamlamasına ilişkin süreçleri; Eğitimde kalite, öğrencinin akademik başarısı, sosyal ve bilişsel gelişimi ve istihdamı da dâhil olmak üzere eğitim ve öğretim sürecinin hayata hazırlama evresini; Kurumsal kapasite ise kurumsal yapı, kurum kültürü, donanım, bina gibi eğitim ve öğretim sürecine destek mahiyetinde olan kapasiteyi belirtmektedir.



## KURUMSAL GZFT

KUVVETLİ YÖNLERİMİZ	ZAYIF YÖNLERİMİZ
<ul style="list-style-type: none"><li>✓ Bölüm çeşitliliği ve sektörde geçerliliği</li><li>✓ Öğrencilere ve öğrencilerle yapılan sosyal-kültürel etkinlikler</li><li>✓ Kaliteye önem vermemiz</li><li>✓ Okul – aile işbirliğine önem verilmesi</li><li>✓ Yeter sayıda ve aynı zamanda tecrübeli bir eğitim kadrosuna sahip olmamız.</li><li>✓ Bilgisayar laboratuvarlarının yeterli donanıma sahip olması</li><li>✓ Kablosuz internet erişim olanağının bulunması</li><li>✓ Okulumuzun 24 saat güvenlik kameraları ile kontrol edilmesi</li></ul>	<ul style="list-style-type: none"><li>✓ Sağlık personeli ve revirin olmaması</li><li>✓ Engelli asansör olmaması</li><li>✓ Eğitim ve sektörel işbirliğinin istenilen düzeyde sağlanamaması</li><li>✓ Zümre çalışmaları için uygun ortamın olmaması</li><li>✓ Öğrencilerin boş zamanlarını değerlendirecekleri çalışmaların azlığı ve bu tür çalışmalar için uygun ortamın olmaması</li><li>✓ Çok amaçlı salonumuzun fiziki eksikliklerinin bulunması</li><li>✓ Bütçe yetersizliği</li></ul>

## KURUMSAL GZFT

FIRSATLARIMIZ	TEHDİTLERİMİZ
<ul style="list-style-type: none"><li>✓ Merkezi bir konumda olmamız ve ulaşım imkanlarımızın geniş olması</li><li>✓ İşletmelerin okulumuzu ve öğrencilerimizi tanınması</li><li>✓ Her kesimden veli olması, okulun ihtiyaçlarını karşılama konusunda yarar sağlanması</li><li>✓ Çok sayıda Okulu (MAOL-MESEM) bünyemizde barındırmamız</li><li>✓ Gelişen bilgi ve teknolojinin kullanılması.</li><li>✓ AB sürecinde yapılan projeler.</li><li>✓ Okulumuzda güvenli ortamın olması.</li><li>✓ Okulumuzun coğrafi konumunun uygun olması.</li><li>✓ Orhangazi Şehir Parkına yakınlığı</li><li>✓ Okul ve kurumlar arasında işbirliği anlayışı ve uyumun olması</li></ul>	<ul style="list-style-type: none"><li>✓ Okulun fiziki yapısının ihtiyaçlara cevap verememesi</li><li>✓ Okulun çevresindeki kafe, bar gibi eğlence mekanları</li><li>✓ Bahçe ve binanın küçük olması</li><li>✓ Öğrencileri ve velilerin sosyoekonomik ve kültürel düzeylerinin düşük olması</li><li>✓ Spor salonu dışında çok amaçlı salon olarak kullanılacak bir ortam olmaması</li></ul>



**ÖĞRENCİMİZ**  
**"KÜBRA TAŞKIRAN"**  
**GÜMÜŞ**  
**MADALYASIYLA....**  
**BAŞARISIYLA**

*Maltepe*

### 3. GELECEĞE BAKIŞ

#### 3.1. Misyonumuz

Mesleki anlamda kendini geliştiren ve geliştirmeyi görev bilen, özgüveni yüksek, bilim-sanat-ülke sevgisine sahip, manevi değerlerin önemini bilen, dürüst, saygılı, çevresine duyarlı , yaşam boyu öğrenme ilkesini benimsemiş ve sahip olduğu yeterlilikleri ileri de kendi çocuklarına da aktarabilecek bilinçte, ülkemiz geleceğinin güçlü kadınlarını yetiştirmek.

#### 3.2. Vizyonumuz

“Topluma; Milli Eğitimin Temel İlkeleri doğrultusunda bilgili, kültürlü, ahlaklı, öğrenmeyi bilen, başarıyı hedefleyen, üreten ve ürettiğini başaran teknik bireyler kazandırabilmektir.”



### 3.3. Temel Değerler

Türk millî eğitiminin genel amaç ve temel ilkeleri rehberliğinde;  
Evrensel değer ve standartları göz önünde bulundurmak,  
Kalite, eşitlik ve etkililik ilkeleri ile millî ve toplumsal değerlere dayalı bir eğitim sistemi uygulamak,  
Bilimsel araştırmalar yapmak,  
İnsanı merkeze alan, özgürlükçü, yenilikçi, adaletli bireyler olmak,  
Manevi değerleri öğrenmek ve uygulamak,  
Kültürel miraslarımızı tanıma ve sahip çıkmak,  
Sevgi, saygı ve değerler eğitimi önemseyen, vicdanlı bireyler olmak,  
Atatürk İlke ve İnkılaplarına bağlı, vatansever bireyler olmak,  
Cumhuriyete ve demokratik değerlere bağlı olmak,  
Türk milletini mutlu kılma ve onu çağdaş uygarlık düzeyinin üzerine çıkarma azim ve kararlılığında çalışmak,  
İnsani değerleri benimsemek ve insan haklarına saygılı olmak,  
Toplumsal sorumluluk bilincinde olmak,  
Ülke ve dünya sorunlarına duyarlı olmak,  
Kişisel ve mesleki etik kurallarına uyan bireyler olmak,  
Katılımcı, hoşgörülü, yapıcı ve çalışkan olmak,  
Kendisiyle ve çevresiyle barışık olmak,  
Dayanışmaya önem veren bireyler olmak,  
Ulusal ve evrensel değerleri benimsemek ve bunları davranış hâline getirmek,  
Dünyadaki değişim ve gelişimi iyi algılayıp doğru yorumlayabilmek,  
Yetkinlik, üretkenlik ve girişimcilik ruhuna sahip olmak,  
Hayat boyu öğrenmeyi yaşam tarzı haline getirmek,  
Özgür düşünceli ve yüksek iletişim becerileriyle donanımlı olmak,  
Bilişim teknolojilerini etkin kullanmak,  
Çevreyi ve doğayı korumak,  
Birbirine ve kendine güvenen bireyler olmak,  
Farklılıklarımızın farkında, bunların birer zenginlik kaynağı olduğuna inanan bireyler olmak,  
Paylaşımçı, öğrenmeye açık ve işini iyi yapan bireyler olmak,  
Eğitimde kaliteyi hedef almak.

## 4. STRATEJİK AMAÇLAR, HEDEFLER VE FAALİYETLER

### 4.1. Amaç ve Hedeflere İlişkin Mimari

#### Amaç 1

*Fırsat eşitliği ve eğitime erişimin sağlandığı, öğretim süreçleri ve eğitim ortamlarının etkin kullanıldığı bir ekosistem inşa ederek öğrencileri çağın gerektirdiği evrensel yeterliliklere sahip, millî ve manevi değerleri benimsemiş sağlıklı ve mutlu bireyler olarak yetiştirmek.*

- Hedef 1.1 Bütün bireylerin bedensel, ruhsal ve zihinsel gelişmelerine yönelik faaliyetlere katılım oranını arttırmak, öğrencilerin özgüven ve sorumluluk sahibi olmalarına katkı sağlamak.
- Hedef 1.2 Bütün bireylerin bedensel, ruhsal ve zihinsel gelişmelerine yönelik faaliyetlere katılım oranını arttırmak, öğrencilerin özgüven ve sorumluluk sahibi olmalarına katkı sağlamak.
- Hedef 1.3 Öğrencilerimizi çağın gerektirdiği evrensel yetkinliklere sahip, sağlıklı ve mutlu bireyler olarak yetiştirmeyi hedefliyoruz.

#### Amaç 2

*Çağın ihtiyaç duyduğu bilgi, beceri ve yetkinlikleri kazandıran, teknolojiyi üreten, tarih bilinci ve bilim aracılığıyla geleceği kurgulayan, nitelikli insan kaynağı yetiştiren, ekonomiye katkı sunan, değerleriyle bireyi hayata hazır kılan, duygudaşlık ve nezaket kazandıran bir ortaöğretim yapısı ile öğrenciler yetiştirmek*

- Hedef 2.1 Öğrencilerin yetkinliklerini ve niteliklerini geliştirmeye yönelik bireysel özellikleri de dikkate alınarak yapılacak çalışmalarla devamsızlık ve sınıf tekrarları azaltılacak ve eğitime katılımları artırılacaktır
- Hedef 2.2 Sosyal ve ekonomik sektörler ile iş birliği içinde ulusal ve uluslararası mesleki yeterliliğe, ahilik kültürüne, meslek ahlakına ve mesleki değerlere sahip; yenilikçi, girişimci, üretken, ekonomiye değer katan ehil iş gücü yetiştirilmesi için çalışılacaktır
- Hedef 2.3 Mesleki ve teknik eğitim alanında eğitim-istihdam-üretim ilişkisi güçlendirilecek ve işbirliği ve deneyim paylaşımı teşvik edilecektir.

#### Amaç 3

*Türkiye Yüzyılı inşasında millî, manevi ve kültürel değerlerini özümsemiş; çağın gereklerine uygun bilgi, beceri, tutum ve davranışlar ile demokratik anlayışa ve millî şura sahip şahsiyetli ve üretken öğrenciler yetiştirmek.*

- Hedef 3.1 Sürdürülebilir kalkınma hedeflerine uygun bir yaklaşımla çevre ve iklim değişikliği konusunda farkındalığın artırılması sağlanacaktır
- Hedef 3.2 Millî ve manevi değerler temelinde, çağın gerektirdiği becerileri öğrencilere kazandırmak amacıyla ders programları uygun şekilde düzenlenecek ve e-çeriklerle desteklenmiş ders kitapları etkili bir şekilde kullanılacaktır.
- Hedef 3.3 Çağın gereklerine uygun bilgi, beceri ve tutumları öğrencilere kazandırmak amacıyla, eğitim programlarında yer alan uygulamalı derslerin içeriği ve kapsamı, teknolojik ve sosyal değişimlere uygun olarak işlenecektir.

## 4.2. Hedef Kartları

Bu bölümde, Okulumuz 2024-2028 Stratejik planının amaçlarına, hedeflerine, hedeflere yönelik performans göstergelerine ve stratejilerine tablolar ile hedef kartı şeklinde yer verilmiştir.

<b>Amaç 1</b>	A1. Fırsat eşitliği ve eğitime erişimin sağlandığı, öğretim süreçleri ve eğitim ortamlarının etkin kullanıldığı bir ekosistem inşa ederek öğrencileri çağın gerektirdiği evrensel yeterliliklere sahip, millî ve manevî değerleri benimsemiş sağlıklı ve mutlu bireyler olarak yetiştirmek.						
<b>Hedef 1.1</b>	H1. Bütün bireylerin bedensel, ruhsal ve zihinsel gelişmelerine yönelik faaliyetlere katılım oranını arttırmak, öğrencilerin özgüven ve sorumluluk sahibi olmalarına katkı sağlamak.						
<b>Amacın İlgili Olduğu Program/Alt Program Adı</b>	MESLEKİ EĞİTİM						
<b>Amacın İlgili Olduğu Alt Program Hedefi</b>	Eğitim ve Öğretime Katılım						
<b>Performans Göstergeleri</b>	<b>Hedefe Etkisi (%)</b>	<b>Plan Dönemi Başlangıç Değeri</b>	<b>2024</b>	<b>2025</b>	<b>2026</b>	<b>2027</b>	<b>2028</b>
<b>PG 1.1.1 Öğrencilerin Sınıf Tekrarı Oranı</b>	35	9,28%	8,16%	7,27%	6,67%	6,15%	5,33%
<b>PG 1.1.2 Öğrencilerin Okulu Bırakma Oranı</b>	30	0,23%	0,20%	0,18%	0,17%	0,15%	0,13%
<b>PG 1.1.3 Öğrencilerin Devamsızlık Oranı</b>	35	3,48%	3,06%	2,73%	2,50%	2,31%	2,00%
<b>Koordinatör Birim</b>	Okul İdaresi						
<b>İş birliği Yapılacak Birimler</b>	Okul Aile Birliği, Öğretmenler						
<b>Stratejiler</b>	S1. Öğrenciler için çeşitli ilgi çekici ve interaktif öğrenme materyalleri ve aktiviteler geliştirilerek eğitim sürecine katılımlarını artırılacaktır. S2. Öğretmenlerin mesleki gelişimlerini desteklemek için düzenli olarak profesyonel gelişim seminerleri ve atölye çalışmaları düzenlenerek katılımlarını teşvik edilecektir. S3. Öğrenci ve öğretmenlerin katılımını artırmak için sınıf içi etkinliklerde işbirliği ve grup çalışmalarını teşvik edilecektir. S4. Eğitim ve öğretim sürecinde öğrencilerin ve öğretmenlerin geri bildirimlerine önem vererek, onların katılımını artırmak ve motivasyonlarını yükseltilecektir. S5. Dijital teknolojilerin etkin bir şekilde kullanılmasıyla öğrenci ve öğretmenlerin online eğitim kaynaklarına ve etkinliklerine daha fazla katılımını sağlayacak olanaklar sunulacaktır.						
<b>Riskler</b>	Eğitim ve öğretimsel faaliyetlere katılımı artırma sürecinde, özellikle teknolojik altyapı eksikliği, öğrencilerin ve öğretmenlerin dijital kaynaklara erişiminde yaşanabilecek zorluklar.						
<b>Maliyet Tahmini</b>	₺189.715,00						
<b>Tespitler</b>	Mevcut eğitim ortamlarında interaktif ve çeşitlendirilmiş öğrenme materyallerinin yetersizliği, öğrenci ve öğretmenler arasındaki iletişim eksikliği, teknolojik altyapı eksikliği ve dijital kaynaklara erişimde yaşanan kısıtlamalar.						
<b>İhtiyaçlar</b>	1.Öğrencilerin farklı öğrenme stillerine ve ilgi alanlarına uygun olarak çeşitli öğrenme materyallerine erişim sağlanması. 2. Öğrencilerin ve öğretmenlerin dijital becerilerini geliştirebilmeleri ve dijital kaynaklara erişebilmeleri için uygun altyapı ve teknolojik araçlar sağlanması. 3.Öğrencilerin ve öğretmenlerin etkileşim ve işbirliği içinde olabilmeleri için çeşitli iletişim ve işbirliği araçlarına erişim sağlanması.						

<b>Amaç 1</b>	A1. Fırsat eşitliği ve eğitime erişimin sağlandığı, öğretim süreçleri ve eğitim ortamlarının etkin kullanıldığı bir ekosistem inşa ederek öğrencileri çağın gerektirdiği evrensel yeterliliklere sahip, millî ve manevî değerleri benimsemiş sağlıklı ve mutlu bireyler olarak yetiştirmek.						
<b>Hedef 1.2</b>	H.1.2.Bütün bireylerin bedensel, ruhsal ve zihinsel gelişmelerine yönelik faaliyetlere katılım oranını arttırmak, öğrencilerin özgüven ve sorumluluk sahibi olmalarına katkı sağlamak.						
<b>Amacın İlgili Olduğu Program/Alt Program Adı</b>	MESLEKİ EĞİTİM						
<b>Amacın İlgili Olduğu Alt Program Hedefi</b>	Eğitim ve Öğretime Katılım						
<b>Performans Göstergeleri</b>	<b>Hedefe Etkisi (%)</b>	<b>Plan Dönemi Başlangıç Değeri</b>	<b>2024</b>	<b>2025</b>	<b>2026</b>	<b>2027</b>	<b>2028</b>
<b>PG 1.2.1 Kulüp faaliyetlerine katılan toplam öğrenci sayısı</b>	35	420	420	450	480	500	530
<b>PG 1.2.2 Kulüp faaliyetlerine katılan öğrenci sayısının toplam öğrenci sayısına oranı (%)</b>	30	97,45%	97,45%	95,74%	97,96%	99,01%	99,07%
<b>PG 1.2.3 En çok tercih edilen kulübün öğrenci sayısının toplam öğrenci sayısına oranı (%)</b>	35	27,84%	27,84%	27,66%	28,57%	29,70%	29,91%
<b>Koordinatör Birim</b>	Okul İdaresi						
<b>İş birliği Yapılacak Birimler</b>	Okul Aile Birliği, Öğretmenler, Belediyeler, Kaymakamlık						
<b>Stratejiler</b>	<p>S1. Öğrencilere bedensel, ruhsal ve zihinsel gelişimlerine uygun çeşitli faaliyetler sunularak katılımları sağlanacaktır.</p> <p>S2. Öğrencilerin farklı ilgi ve yetenekleri gözetilerek çeşitli aktivitelere katılım sağlanacaktır.</p> <p>S3. Öğrencilere takım çalışması ve liderlik pozisyonları gibi sorumluluklar verilerek özgüvenlerinin ve sorumluluk duygularının geliştirilmesi sağlanacaktır.</p> <p>S4. Bedensel sağlık ve refahlarını destekleyici programların düzenlenmesi ve öğrencilerin bu faaliyetlere aktif katılımının teşvik edilmesi sağlanacak.</p> <p>S5. Öğrencilere duygusal destek ve rehberlik sağlanarak içsel denge ve refahlarının artırılması ve bu doğrultuda faaliyetlere daha istekli katılımlarının sağlanması.</p>						
<b>Riskler</b>	Eğitim ve öğretimsel faaliyetlere katılımı artırma sürecinde, özellikle teknolojik altyapı eksikliği, öğrencilerin ve öğretmenlerin dijital kaynaklara erişiminde yaşanabilecek zorluklar.						
<b>Maliyet Tahmini</b>	₺180.450,00						
<b>Tespitler</b>	Öğrencilerin bedensel, ruhsal ve zihinsel gelişimlerine yönelik faaliyetlere katılımı arttırmak, ancak fiziksel yaralanma veya duygusal zorlanma riskini de beraberinde getirebilir. Aşırı rekabetçi ortamlar veya yetersiz gözetim gibi durumlar, öğrencilerin zarar görmesine neden olabilir.						
<b>İhtiyaçlar</b>	<p>1.Öğrencilerin katılımını artırmak için faaliyetlerin güvenli ve denetimli ortamlarda gerçekleştirilmesi imkan sağlanmalıdır.</p> <p>2.Öğrencilerin bireysel ihtiyaçlarına ve yeteneklerine uygun faaliyet seçeneklerinin sunulması.</p> <p>3.Öğrencilerin duygusal ve zihinsel ihtiyaçlarını karşılamak için psikososyal destek ve rehberlik hizmetlerine erişim sağlanması.</p>						

<b>Amaç 1</b>	A1. Fırsat eşitliği ve eğitime erişimin sağlandığı, öğretim süreçleri ve eğitim ortamlarının etkin kullanıldığı bir ekosistem inşa ederek öğrencileri çağın gerektirdiği evrensel yeterliliklere sahip, millî ve manevî değerleri benimsemiş sağlıklı ve mutlu bireyler olarak yetiştirmek.						
<b>Hedef 1.3</b>	H.1.3.Öğrencilerimizi çağın gerektirdiği evrensel yetkinliklere sahip, sağlıklı ve mutlu bireyler olarak yetiştirmeyi hedefliyoruz.						
<b>Amacın İlgili Olduğu Program/Alt Program Adı</b>	MESLEKİ EĞİTİM						
<b>Amacın İlgili Olduğu Alt Program Hedefi</b>	Eğitim ve Öğretime Katılım						
<b>Performans Göstergeleri</b>	<b>Hedefe Etkisi (%)</b>	<b>Plan Dönemi Başlangıç Değeri</b>	<b>2024</b>	<b>2025</b>	<b>2026</b>	<b>2027</b>	<b>2028</b>
<b>PG 1.3.1 Sosyal Faaliyetlere Katılan Öğrenci Sayısının Toplam Öğrenci Sayısına Oranı</b>	20	66%	66%	74%	78%	80%	83%
<b>PG 1.3.2 Öğrenci Başına Okunan Kitap Sayısının Toplam Kitap Sayısına Oranı(%)</b>	20	61%	61%	63%	68%	75%	80%
<b>PG 1.3.3 Okul Spor Takım Müsabakalarına Katılan Öğrenci Sayısının Toplam Öğrenci Sayısına Oranı (%)</b>	20	28%	28%	30%	34%	38%	40%
<b>PG 1.3.4 Okul Gezilerine Katılan Öğrenci Sayısının Toplam Öğrenci Sayısına Oranı (%)</b>	20	48%	48%	51%	54%	58%	62%
<b>PG 1.3.5 Sosyal faaliyetlere katılan öğrencilere verilen belge sayısı (Başarı, katılım)</b>	20	467	502	550	614	698	745
<b>Koordinatör Birim</b>	Okul İdaresi						
<b>İş birliği Yapılacak Birimler</b>	Okul Aile Birliği, Öğretmenler, Belediyeler, Kaymakamlık						
<b>Stratejiler</b>	S1. Öğrencilere bedensel, ruhsal ve zihinsel gelişimlerine uygun çeşitli faaliyetler sunulacak katılımı sağlanacaktır. S2. Öğrencilerin farklı ilgi ve yetenekleri gözetilerek çeşitli aktivitelere katılım sağlanacaktır. S3. Öğrencilere takım çalışması ve liderlik pozisyonları gibi sorumluluklar verilerek özgüvenlerinin ve sorumluluk duygularının geliştirilmesi sağlanacaktır. S4. Bedensel sağlık ve refahlarını destekleyici programların düzenlenmesi ve öğrencilerin bu faaliyetlere aktif katılımının teşvik edilmesi sağlanacak. S5. Öğrencilere duygusal destek ve rehberlik sağlanarak içsel denge ve refahlarının artırılması ve bu doğrultuda faaliyetlere daha istekli katılımının sağlanması. S6. Sosyoekonomik durumu yetersiz olan öğrenciler tespit edilerek katılımının desteklenmesi						
<b>Riskler</b>	1. Farklı faaliyetlere katılımın teşviki, öğrenciler arasında rekabetin artmasına ve aşırı stres seviyelerine yol açabilir. 2. Bedensel etkinliklerde meydana gelebilecek sakatlanma veya kazalar, öğrencilerin sağlık ve güvenliği açısından risk oluşturabilir. 3. Sosyoekonomik dezavantajları olan öğrencilerin katılımını artırmaya yönelik yapılan çalışmalar, kaynak yetersizliği veya eşitsizlik gibi zorluklarla karşılaşabilir.						
<b>Maliyet Tahmini</b>	₺225.952,00						
<b>Tespitler</b>	Öğrencilerin bedensel, ruhsal ve zihinsel gelişimlerine yönelik faaliyetlere katılımı arttırmak, ancak fiziksel yaralanma veya duygusal zorlanma riskini de beraberinde getirebilir. Aşırı rekabetçi ortamlar veya yetersiz gözetim gibi durumlar, öğrencilerin zarar görmesine neden olabilir.						
<b>İhtiyaçlar</b>	1.Öğrencilerin katılımını artırmak için faaliyetlerin güvenli ve denetimli ortamlarda gerçekleştirilmesi imkan sağlanmalıdır. 2.Öğrencilerin bireysel ihtiyaçlarına ve yeteneklerine uygun faaliyet seçeneklerinin sunulması. 3.Öğrencilerin duygusal ve zihinsel ihtiyaçlarını karşılamak için psikososyal destek ve rehberlik hizmetlerine erişim sağlanması.						



<b>Amaç 2</b>	A2. Çağın ihtiyaç duyduğu bilgi, beceri ve yetkinlikleri kazandıran, teknolojiyi üreten, tarih bilinci ve bilim aracılığıyla geleceği kurgulayan, nitelikli insan kaynağı yetiştiren, ekonomiye katkı sunan, değerleriyle bireyi hayata hazır kılan, duygudaşlık ve nezaket kazandıran bir ortaöğretim yapısı ile öğrenciler yetiştirmek.						
<b>Hedef 2.1</b>	H.2.1. Öğrencilerin yetkinliklerini ve niteliklerini geliştirmeye yönelik bireysel özellikleri de dikkate alınarak yapılacak çalışmalarla devamsızlık ve sınıf tekrarları azaltılacak ve eğitime katılımları artırılacaktır						
<b>Amacın İlgili Olduğu Program/Alt Program Adı</b>	MESLEKİ EĞİTİM						
<b>Amacın İlgili Olduğu Alt Program Hedefi</b>	Eğitim ve Öğretime Katılım						
<b>Performans Göstergeleri</b>	<b>Hedefe Etkisi (%)</b>	<b>Plan Dönemi Başlangıç Değeri</b>	<b>2024</b>	<b>2025</b>	<b>2026</b>	<b>2027</b>	<b>2028</b>
<b>PG 2.1.1 20 gün ve üzeri devamsız öğrenci oranı (%) (Özürü ve özürsüz)</b>	40	10%	10%	9%	7%	6%	4%
<b>PG 2.1.2 9. sınıf tekrar oranı (%)</b>	30	9%	9%	8%	7%	5%	3%
<b>PG 2.1.3 En az bir sosyal etkinliğe katılan öğrenci oranı (%)</b>	30	75%	75%	78%	81%	85%	88%
<b>Koordinatör Birim</b>	Okul İdaresi						
<b>İş birliği Yapılacak Birimler</b>	Okul Aile Birliği, Öğretmenler, Belediyeler, Kaymakamlık						
<b>Stratejiler</b>	<p>S1. Öğrenci merkezli öğretim yaklaşımı benimsenerek, bireysel özellikler ve ilgi alanları dikkate alınacak, böylelikle öğrencilerin katılımı teşvik edilecek ve devamsızlık ile sınıf tekrarlarının azaltılması sağlanacaktır.</p> <p>S2. Destekleyici rehberlik hizmetleri sunularak, öğrencilerin akademik başarıları artırılacak ve motivasyonları yükseltilerek devamsızlık ve sınıf tekrarları ile mücadele edilecektir.</p> <p>S3. Eğitim teknolojileri etkin bir şekilde kullanılarak, interaktif eğitim materyalleri ve çevrimiçi kaynaklar sağlanacak ve öğrencilerin dikkatleri çekilerek katılımları artırılacaktır.</p> <p>S4. Aile ve toplum katılımını teşvik eden etkinlikler düzenlenerek, ailelerin ve toplumun eğitim sürecine aktif katılımı sağlanacak ve bu yolla öğrencilerin devamsızlık ve sınıf tekrarlarının azaltılması hedeflenecektir.</p>						
<b>Riskler</b>	<p>1. Öğrenci merkezli öğretim yaklaşımının uygulanması sırasında, öğrencilerin bireysel ihtiyaçlarına uygun olarak yapılan planlamalarda bazı öğrencilerin dikkatini çekmekte zorlanabileceği ve bu durumun motivasyonlarını olumsuz etkileyebileceği riski bulunmaktadır.</p> <p>2. Destekleyici rehberlik hizmetlerinin sunulması esnasında, öğrencilerin kişisel sorunlarının veya zorluklarının ortaya çıkması ve bu durumun devamsızlık ve sınıf tekrarlarına neden olabileceği riski bulunmaktadır.</p> <p>3. Eğitim teknolojilerinin etkin kullanımı sırasında, teknik sorunlar veya teknolojiye erişimde yaşanan zorluklar gibi beklenmedik durumların ortaya çıkması ve bu durumun öğrencilerin eğitime katılımını azaltabileceği riski bulunmaktadır.</p>						
<b>Maliyet Tahmini</b>	₺278.576,00						
<b>Tespitler</b>	<p>Öğrenci merkezli öğretim yaklaşımı, öğrencilerin farklı yeteneklerine ve öğrenme stillerine uygun bir eğitim ortamı sağlayarak, katılımı artırır ve öğrenme motivasyonunu destekler.</p> <p>Destekleyici rehberlik hizmetleri, öğrencilerin sadece akademik başarılarını değil, aynı zamanda duygusal ve kişisel gelişimlerini de ön planda tutarak, öğrencilerin potansiyellerini tam anlamıyla geliştirmelerine yardımcı olur.</p> <p>Eğitim teknolojilerinin etkin kullanımı, öğrencilerin dijital becerilerini geliştirerek, çağın gereksinimlerine uygun olarak donanımlı bireyler haline gelmelerini sağlayarak, eğitimdeki yenilikçi ve etkili yaklaşımları destekler.</p>						
<b>İhtiyaçlar</b>	<p>1. Farklı öğrenme stillerine ve yeteneklere sahip öğrencilerin bireysel ihtiyaçlarının karşılanmasına yönelik daha esnek ve çeşitlendirilmiş bir öğretim yaklaşımına ihtiyaç vardır.</p> <p>2. Öğrencilerin sadece akademik başarıları değil, aynı zamanda duygusal ve sosyal ihtiyaçları da göz önünde bulundurularak, destekleyici rehberlik hizmetlerinin sağlanmasına yönelik gereksinimler belirlenmiştir.</p> <p>3. Gelişen teknolojiye uygun olarak eğitimde kullanılan araç ve materyallerin güncellenmesi ve öğrencilere teknoloji becerileri kazandırmaya yönelik daha etkili stratejilerin benimsenmesi gerekmektedir.</p>						

<b>Amaç 2</b>	A2. Çağın ihtiyaç duyduğu bilgi, beceri ve yetkinlikleri kazandıran, teknolojiyi üreten, tarih bilinci ve bilim aracılığıyla geleceği kurgulayan, nitelikli insan kaynağı yetiştiren, ekonomiye katkı sunan, değerleriyle bireyi hayata hazır kılan, duygudaşlık ve nezaket kazandıran bir ortaöğretim yapısı ile öğrenciler yetiştirmek.						
<b>Hedef 2.2</b>	H.2.2. Sosyal ve ekonomik sektörler ile iş birliği içinde ulusal ve uluslararası mesleki yeterliliğe, ahilik kültürüne, meslek ahlakına ve mesleki değerlere sahip; yenilikçi, girişimci, üretken, ekonomiye değer katan ehil iş gücü yetiştirilmesi için çalışılacaktır						
<b>Amacın İlgili Olduğu Program/Alt Program Adı</b>	MESLEKİ EĞİTİM						
<b>Amacın İlgili Olduğu Alt Program Hedefi</b>	Eğitim ve Öğretime Katılım						
<b>Performans Göstergeleri</b>	<b>Hedefe Etkisi (%)</b>	<b>Plan Dönemi Başlangıç Değeri</b>	<b>2024</b>	<b>2025</b>	<b>2026</b>	<b>2027</b>	<b>2028</b>
<b>PG 2.2.1 Kurum/Kuruluşlarla iş birliği kapsamında girişimci eğitimi desteği alan öğrenci/mezun sayısı</b>	30	120	120	130	150	180	250
<b>PG 2.2.2 İş başı eğitimine katılan atölye ve laboratuvar öğretmeni oranı</b>	30	100%	100%	100%	100%	100%	100%
<b>PG 2.2.3 Girişimcilikle alakalı projeler ve yarışmalara katılarak kurulan şirketlerde yer alan öğrenci sayısı</b>	40	42	42	50	70	90	120
<b>Koordinatör Birim</b>	Okul İdaresi						
<b>İş birliği Yapılacak Birimler</b>	Okul Aile Birliği, Öğretmenler, Belediyeler, Kaymakamlık						
<b>Stratejiler</b>	<p>S1. Endüstriyel işletmeler ve akademik kurumlarla iş birliği yaparak, ulusal ve uluslararası mesleki yeterliliğe odaklanan eğitim programları geliştirilecek.</p> <p>S2. Ahilik kültürü ve meslek ahlakı değerlerinin öğrencilere aktarılması için atölye çalışmaları ve staj imkanları sunulacak.</p> <p>S3. Yenilikçilik ve girişimcilik becerilerini desteklemek amacıyla öğrencilere proje tabanlı öğrenme ve iş dünyası ile gerçek projelerde çalışma fırsatları sağlanacak.</p> <p>S4. Mesleki eğitimde teknolojiyi etkin bir şekilde kullanarak, öğrencilerin iş dünyasına entegrasyonunu kolaylaştıracak uygulamalı eğitim programları oluşturulacak.</p>						
<b>Riskler</b>	<p>1. İş birliği yapılan endüstriyel işletmeler ve akademik kurumlar arasındaki uyumsuzluklar, eğitim programlarının etkinliğini azaltabilir ve öğrencilerin mesleki yeterlilik kazanma sürecini olumsuz etkileyebilir.</p> <p>2. Ahilik kültürü ve meslek ahlakı değerlerinin aktarılması sırasında yaşanabilecek zorluklar, öğrencilerin bu değerleri anlamalarını ve benimsemelerini engelleyebilir, bu da mesleki etik davranışları ve iş yerindeki performanslarını olumsuz etkileyebilir.</p>						
<b>Maliyet Tahmini</b>	₺221.707,00						
<b>Tespitler</b>	Endüstriyel işletmeler ve akademik kurumlar arasında iş birliği, mesleki eğitimde önemli bir gereksinim olarak belirlenmiştir ve bu iş birliği sayesinde öğrencilere daha etkili ve gerçekçi bir eğitim deneyimi sunulması hedeflenmektedir. Ahilik kültürü ve meslek ahlakı değerlerinin aktarılması, mesleki eğitimin temel unsurları arasında yer almakta olup, öğrencilerin karakter gelişimi ve meslek hayatlarına adaptasyonu için kritik bir öneme sahiptir.						
<b>İhtiyaçlar</b>	<p>1. Ahilik kültürü ve meslek ahlakı değerlerinin aktarılması, öğrencilerin iş yaşamında etik davranışlar sergilemelerini sağlamak ve mesleki kimliklerini güçlendirmek</p> <p>2. Yenilikçilik ve girişimcilik becerilerinin desteklenmesi, öğrencilerin rekabetçi iş dünyasında başarılı olmaları için gerekli olan yenilikçi düşünme ve girişimcilik yeteneklerini geliştirmelerine yardımcı olabilir.</p>						

<b>Amaç 2</b>	A2. Çağın ihtiyaç duyduğu bilgi, beceri ve yetkinlikleri kazandıran, teknolojiyi üreten, tarih bilinci ve bilim aracılığıyla geleceği kurgulayan, nitelikli insan kaynağı yetiştiren, ekonomiye katkı sunan, değerleriyle bireyi hayata hazır kılan, duygudaşlık ve nezaket kazandıran bir ortaöğretim yapısı ile öğrenciler yetiştirmek.							
<b>Hedef 2.3</b>	H.2.3. Mesleki ve teknik eğitim alanında eğitim-istihdam-üretim ilişkisi güçlendirilecek ve iş birliği ve deneyim paylaşımı teşvik edilecektir.							
<b>Amacın İlgili Olduğu Program/Alt Program Adı</b>	MESLEKİ EĞİTİM							
<b>Amacın İlgili Olduğu Alt Program Hedefi</b>	Eğitim ve Öğretime Katılım							
<b>Performans Göstergeleri</b>	<b>Hedefe Etkisi (%)</b>	<b>Plan Dönemi Başlangıç Değeri</b>	<b>2024</b>	<b>2025</b>	<b>2026</b>	<b>2027</b>	<b>2028</b>	
<b>PG 2.3.1 İşletmelerin ve mezunların mesleki ve teknik eğitime ilişkin memnuniyet oranı (%)</b>	<b>İşletmelerin memnuniyet oranı</b>	40	85%	85%	87%	89%	90%	92%
	<b>Mezunların memnuniyet oranı</b>		92%	92%	93%	94%	96%	98%
<b>PG 2.3.2 Mesleki Eğitim Merkezi Programı'na kayıt olan öğrenci sayısı (Telafi Programı Hariç)</b>	30	1	1	3	5	8	10	
<b>PG 2.3.3 Okul bazında yerel işletmelerle yapılan iş birliği ve deneyim paylaşımını artırmak için staj programları, endüstriyel ziyaretler ve ortak projeler gibi etkinliklerin sayısı</b>	30	18	18	25	32	35	39	
<b>Koordinatör Birim</b>	Okul İdaresi							
<b>İş birliği Yapılacak Birimler</b>	Okul Aile Birliği, Öğretmenler, Belediyeler, Kaymakamlık							
<b>Stratejiler</b>	<p>S1. Yerel işletmelerle iş birliği programları oluşturulacak ve düzenli olarak endüstriyel ziyaretler, staj imkanları ve iş deneyimi fırsatları sunulacak öğrencilerin mesleki becerilerini geliştirmeleri sağlanacak.</p> <p>S2. Mesleki ve teknik eğitim programları, yerel işletmelerin ihtiyaçlarına ve sektördeki güncel taleplere uygun olarak güncellenecek ve bu süreçte yerel işletmelerle yapılan iş birliği ve danışmanlık faaliyetleri artırılabilecek.</p> <p>S3. Yerel işletmelerle düzenli olarak etkileşim halinde olacak ve yerel iş dünyasının ihtiyaçlarına uygun eğitim programları geliştirilmesi için sürekli geri bildirim mekanizmaları oluşturulacak.</p>							
<b>Riskler</b>	<p>1. Yerel işletmelerle yapılan iş birliği programlarında, eğitim programlarının iş dünyasının taleplerine uygunluğunu sağlama konusunda riskler bulunmaktadır.</p> <p>2. İşletmelerle yaşanabilecek olumsuzluklar veya anlaşmazlıklar, eğitim programlarının yürütülmesini olumsuz etkileyebilir ve öğrencilerin deneyimlerini olumsuz yönde etkileyebilir.</p> <p>3. İş birliği yapılan işletmelerin işleyişine bağlı olarak, öğrencilerin çalışma koşulları veya iş yüküyle ilgili sorunlar ortaya çıkabilir ve bu durum öğrencilerin psikolojik ve fiziksel sağlığını olumsuz etkileyebilir.</p>							
<b>Maliyet Tahmini</b>	₺182.603,00							
<b>Tespitler</b>	<p>1. İş birliği programları, yerel işletmelerle yapıldığında, öğrencilerin teorik bilgilerini pratik uygulamalarla destekleyerek daha etkili bir öğrenme deneyimi yaşamalarını sağlamak</p> <p>2. İşletmelerle yapılan iş birliği, öğrencilerin mesleki becerilerini geliştirmelerine ve iş dünyasına hazırlanmalarına olanak tanıyarak öğrencilerin istihdam edilebilirliklerini artırmak</p> <p>3. Yerel işletmelerle yapılan iş birliği programları, öğrencilere iş hayatının gerçeklerini daha yakından görmelerini ve meslek seçimleri konusunda daha bilinçli kararlar vermelerini sağlamak</p>							
<b>İhtiyaçlar</b>	<p>1. Yerel işletmelerle iş birliği programları, öğrencilerin teorik bilgilerini günlük iş uygulamalarıyla destekleyerek daha pratik beceriler kazanmalarına ihtiyaç duyulması</p> <p>2. İşletmelerle yapılan iş birliği, öğrencilerin mezuniyet sonrası istihdam edilebilirliklerini artırmak ve iş dünyasına uyum sağlamak için mesleki deneyim kazanmalarını gerektirmesi</p> <p>3. Yerel işletmelerle iş birliği programları, öğrencilerin eğitimleri sırasında gerçek hayat deneyimlerine maruz kalmalarını ve sektördeki güncel gelişmeleri takip etmelerini sağlayarak iş piyasasına daha hazırlıklı olmalarını gerektirmesi</p>							

<b>Amaç 3</b>	A3. Türkiye Yüzyılı inşasında millî, manevî ve kültürel değerlerini özümsemiş; çağın gereklerine uygun bilgi, beceri, tutum ve davranışlar ile demokratik anlayışa ve millî şura sahip şahsiyetli ve üretken öğrenciler yetiştirmek.						
<b>Hedef 3.1</b>	H.3.1. Sürdürülebilir kalkınma hedeflerine uygun bir yaklaşımla çevre ve iklim değişikliği konusunda farkındalığın artırılması sağlanacaktır						
<b>Amacın İlgili Olduğu Program/Alt Program Adı</b>	ÖĞRENME KAZANIMLARI						
<b>Amacın İlgili Olduğu Alt Program Hedefi</b>	Çevre Bilinci						
<b>Performans Göstergeleri</b>	<b>Hedefe Etkisi (%)</b>	<b>Plan Dönemi Başlangıç Değeri</b>	<b>2024</b>	<b>2025</b>	<b>2026</b>	<b>2027</b>	<b>2028</b>
<b>PG 3.1.1 Temel Seviye Sıfır Atık projesi kapsamında toplanan atık miktarı (kg)</b>	30	350	350	500	600	700	800
<b>PG 3.1.2 Okulum Temiz Projesi kapsamında okulumuz içerisinde temiz sınıf ödülü alan sınıfların, toplam sınıf sayısına oranı</b>	30	36%	40%	45%	48%	51%	55%
<b>PG 3.1.3 Okul içerisinde toplanan atık yağ miktarı (lt)</b>	40	44	44	47	60	70	78
<b>Koordinatör Birim</b>	Okul İdaresi						
<b>İş birliği Yapılacak Birimler</b>	Okul Aile Birliği, Öğretmenler, Belediyeler, Kaymakamlık, Öğrenciler						
<b>Stratejiler</b>	<p>1. Çevre ve iklim değişikliği konularını içeren dersler ve etkinlikler düzenlenerek öğrencilerin bu konularda farkındalığı artırılacak ve sürdürülebilir kalkınma hedeflerine uygun bir yaklaşım benimsemeleri sağlanacaktır.</p> <p>2. Okul içi ve okul dışı etkinlikler aracılığıyla öğrencilere çevre koruma ve sürdürülebilirlik konularında pratik deneyimler sunulacak, teorik bilgilerin uygulamaya dönüştürülmesi sağlanacak ve öğrencilerin bilgi, beceri ve tutumlarının geliştirilmesi hedeflenecektir.</p> <p>3. Öğrencilerin çevre ve iklim değişikliği konularında proje tabanlı çalışmalar yapmaları teşvik edilerek, araştırma ve inovasyon yeteneklerinin geliştirilmesi desteklenecek ve bu sayede öğrencilerin üretkenlikleri artırılacaktır.</p> <p>4. Okulda çevre dostu uygulamaların yaygınlaştırılması ve sürdürülebilirlik prensiplerinin günlük yaşamın bir parçası haline gelmesi için öğrencilere yönelik bilinçlendirme kampanyaları düzenlenecek ve okulun çevresel etkisini azaltacak adımlar atılacaktır.</p>						
<b>Riskler</b>	<p>1. Çevre ve iklim değişikliği konularının karmaşıklığı, öğrencilerin konuya ilişkin derinlemesine anlamalarını zorlaştırabilir ve bu durum, farkındalık artışını sınırlayabilir.</p> <p>2. Bazı öğrenciler, çevre ve iklim değişikliği konularında duyarsız olabilir veya konuya ilişkin ön yargılarla yaklaşabilirler, bu da farkındalık artırma çabalarını etkileyebilir.</p> <p>3. Çevre ve iklim değişikliği konularının ele alınmasıyla ilgili yetersiz kaynaklar veya eğitim materyalleri, öğrencilerin konuya ilişkin kapsamlı bir anlayış geliştirmesini engelleyebilir ve başarılı bir farkındalık artırma programının yürütülmesini zorlaştırabilir.</p>						
<b>Maliyet Tahmini</b>	₺298.522,00						
<b>Tespitler</b>	<p>1. Çevre ve iklim değişikliği konuları, günümüzde küresel bir endişe kaynağı olarak ön plana çıkmaktadır ve bu konularda farkındalık yaratmak giderek önem kazanmaktadır.</p> <p>2. Özellikle genç nesiller, çevre ve iklim değişikliği konularına duyarlılık göstermekte ve bu konular hakkında bilgi edinmeye ve çözüm arayışlarına katkı sağlamaya isteklidir.</p> <p>3. Okul ve eğitim kurumları, çevre ve iklim değişikliği konularının öğrencilere etkili bir şekilde aktarılması ve farkındalığın artırılması için önemli birer platformdur ve bu alanda yapılan çalışmaların etkisi büyük olabilir.</p>						
<b>İhtiyaçlar</b>	<p>1. Çevre ve iklim değişikliği konularında farkındalığın artırılması, toplumun sürdürülebilir kalkınma hedeflerine ulaşması</p> <p>2. Gelecek nesillerin çevre bilinci ve sürdürülebilirlik konularında donanımlı olması, doğal kaynakların korunması ve çevresel sürdürülebilirliği sağlanması</p> <p>3. Toplumun çevre ve iklim değişikliği konularında bilinçlenmesi, sürdürülebilirlik odaklı politikaların benimsenmesi ve çevresel sorunların çözümü için ortak çaba gerektirmesi</p>						

<b>Amaç 3</b>	A3. Türkiye Yüzyılı inşasında millî, manevi ve kültürel değerlerini özümsemiş; çağın gereklerine uygun bilgi, beceri, tutum ve davranışlar ile demokratik anlayışa ve millî şura sahip şahsiyetli ve üretken öğrenciler yetiştirmek.							
<b>Hedef 3.2</b>	H.3.2. Millî ve manevi değerler temelinde, çağın gerektirdiği becerileri öğrencilere kazandırmak amacıyla ders programları uygun şekilde düzenlenecek ve e-çeriklerle desteklenmiş ders kitapları etkili bir şekilde kullanılacaktır.							
<b>Amacın İlgili Olduğu Program/Alt Program Adı</b>	ÖĞRENME KAZANIMLARI							
<b>Amacın İlgili Olduğu Alt Program Hedefi</b>	Öğretim Programları ve Materyaller							
<b>Performans Göstergeleri</b>	<b>Hedefe Etkisi (%)</b>	<b>Plan Dönemi Başlangıç Değeri</b>	<b>2024</b>	<b>2025</b>	<b>2026</b>	<b>2027</b>	<b>2028</b>	
<b>PG 3.2.1 Eğitim öğretim programlarının etkin şekilde uygulanmasını desteklemeye yönelik kurslara katılan öğretmen oranı (%)</b>	25	60%	60%	64%	67%	72%	80%	
<b>PG 3.2.2 Okuma kültürünü ve Türkçenin etkin şekilde kullanımı geliştirmeye yönelik faaliyetlere katılan öğrenci sayısı (İstanbul'u okuyorum projesi)</b>	25	110	110	130	150	180	200	
<b>PG 3.2.3 Eğitim Bilişim Ağı (Eba) üzerinden ödev yapan öğrenci sayısı</b>	25	150	150	210	250	300	350	
<b>PG 3.2.4 Öğretmen Bilişim Ağı (öba) üzerinden seminer alan öğretmenlerin oranı</b>	25	100%	100%	100%	100%	100%	100%	
<b>Koordinatör Birim</b>	Okul İdaresi							
<b>İş birliği Yapılacak Birimler</b>	Meb, Öğretmen, Öğrenci							
<b>Stratejiler</b>	<ol style="list-style-type: none"> <li>1. Ders programları millî ve manevi değerler ile çağın gerektirdiği becerileri içerecek şekilde düzenlenecek ve güncellenecek.</li> <li>2. E-çerikler etkin bir şekilde kullanılacak ve öğretmenlere dijital eğitim araçlarını etkili bir şekilde kullanma konusunda eğitimler verilecek.</li> <li>3. Ders kitapları, millî ve manevi değerleri vurgulayan içeriğe sahip olacak ve öğrencilere çağın gerektirdiği becerileri kazandırmaya yönelik örnekler içerecek şekilde güncellenecek.</li> <li>4. Ders içi ve dışı etkinlikler aracılığıyla öğrenciler millî ve manevi değerleri içselleştirecek ve bu değerlere dayalı davranışlar geliştirecekler.</li> </ol>							
<b>Riskler</b>	<ol style="list-style-type: none"> <li>1. Ders programlarının millî ve manevi değerler ile çağın gerektirdiği beceriler arasındaki dengeyi sağlamada başarısız olması, öğrencilerin doğru değerlendirilmesini ve gereksinimlerine uygun eğitim almalarını engelleyebilir.</li> <li>2. E-çeriklerin etkin kullanımının yetersiz olması veya teknolojik sorunlar yaşanması durumunda, öğrencilerin derslerde verimliliği azalabilir ve öğrenme süreçleri olumsuz etkilenebilir.</li> <li>3. Ders kitaplarının millî ve manevi değerleri vurgulayan içeriğe sahip olması, farklı öğrenci profillerine uygunluğu azaltabilir ve öğrenciler arasında motivasyon kaybına neden olabilir.</li> </ol>							
<b>Maliyet Tahmini</b>	₺272.320,00							
<b>Tespitler</b>	<ol style="list-style-type: none"> <li>1. Öğrencilerin millî ve manevi değerlere olan ilgisi ve bağlılığı, eğitimde millî ve manevi değerlerin vurgulanmasının önemini ortaya koymaktadır.</li> <li>2. Dijitalleşme sürecinde, e-çeriklerin etkin bir şekilde kullanılmasıyla öğrencilerin öğrenme deneyimindeki çeşitliliğin arttığı ve öğrenme potansiyellerinin artırılabilceği gözlemlenmektedir.</li> </ol>							
<b>İhtiyaçlar</b>	<ol style="list-style-type: none"> <li>1. Öğrencilerin millî ve manevi değerlere olan ilgisini artırmak ve bu değerleri günlük yaşamlarına entegre etmelerini sağlamak için eğitim sürecinde daha fazla vurgu yapılması gerekmektedir.</li> <li>2. Teknolojik gelişmelerin hızla ilerlemesiyle birlikte, öğrencilerin dijital becerilerinin güçlendirilmesi ve e-çeriklerin etkin bir şekilde kullanılabilmesi için eğitim programlarında uygun altyapı ve kaynaklar sağlanması önemlidir.</li> </ol>							

<b>Amaç 3</b>	A3. Türkiye Yüzyılı inşasında millî, manevi ve kültürel değerlerini özümsemiş; çağın gereklerine uygun bilgi, beceri, tutum ve davranışlar ile demokratik anlayışa ve millî şura sahip şahsiyetli ve üretken öğrenciler yetiştirmek.						
<b>Hedef 3.3</b>	H.3.3. Çağın gereklerine uygun bilgi, beceri ve tutumları öğrencilere kazandırmak amacıyla, eğitim programlarında yer alan uygulamalı derslerin içeriği ve kapsamı, teknolojik ve sosyal değişimlere uygun olarak işlenecektir.						
<b>Amacın İlgili Olduğu Program/Alt Program Adı</b>	ÖĞRENME KAZANIMLARI						
<b>Amacın İlgili Olduğu Alt Program Hedefi</b>	Öğretim Programları ve Materyaller						
<b>Performans Göstergeleri</b>	<b>Hedefe Etkisi (%)</b>	<b>Plan Dönemi Başlangıç Değeri</b>	<b>2024</b>	<b>2025</b>	<b>2026</b>	<b>2027</b>	<b>2028</b>
<b>PG 3.3.1 Öğrencilerin mesleki staj veya saha çalışmaları sürecinde kazandıkları pratik deneyimlerin etkililiğini ölçmek amacıyla yapılan sınavlara katılan öğrenci sayısı</b>	30	118	118	78	72	123	150
<b>PG 3.3.2 Uygulamalı derslerde yapılan uygulama sınavı değerlendirmelerinde, öğrencilerin sınav başarı oranı.</b>	40	78%	78%	80%	84%	89%	92%
<b>PG 3.3.3 Alan seçimi yapan öğrencilerin seçtikleri alan hakkındaki memnuniyet oranı (9. Sınıf)</b>	30	85%	85%	87%	88%	89%	91%
<b>Koordinatör Birim</b>	Okul İdaresi						
<b>İş birliği Yapılacak Birimler</b>	Okul İdaresi, Öğretmen, Öğrenci						
<b>Stratejiler</b>	<ol style="list-style-type: none"> <li>1. Öğrencilerin uygulamalı derslerdeki performanslarını sürekli olarak değerlendirmek ve geri bildirim sağlamak için düzenli olarak formatif değerlendirme yöntemleri kullanılacak ve öğrenci ilerlemesi izlenecektir.</li> <li>2. Öğrencilerin pratik becerilerini geliştirmek için derslerde aktif öğrenme yöntemleri ve problem çözme etkinlikleri artırılabilecek ve öğrencilerin katılımı teşvik edilecektir.</li> <li>3. Teknolojik ve sosyal değişimlere uygun olarak, derslerde kullanılan e-içeriklerin ve dijital araçların sayısı ve çeşitliliği artırılabilecek ve öğrencilere çeşitli öğrenme ortamları sunulacaktır.</li> </ol>						
<b>Riskler</b>	<ol style="list-style-type: none"> <li>1. Yeterli kaynak ve altyapının olmaması durumunda, uygulamalı derslerin içeriği ve kapsamının güncellenmesi ve çeşitlendirilmesi zorlaşabilir, bu da öğrencilerin çağın gerektirdiği becerileri tam olarak edinmelerini engelleyebilir.</li> <li>2. Öğrencilerin teknolojik altyapıya erişiminde eşitsizlikler yaşanması veya teknik sorunlarla karşılaşmaları, e-içeriklerin etkili bir şekilde kullanılmasını engelleyebilir ve öğrencilerin öğrenme deneyimlerini olumsuz yönde etkileyebilir.</li> <li>3. Uygulamalı derslerde yapılan projelerin ve sunumların değerlendirilmesinde subjektif değerlendirme kriterlerinin belirsizliği, adil olmayan bir değerlendirme sürecine neden olabilir ve öğrencilerin motivasyonunu azaltabilir.</li> </ol>						
<b>Maliyet Tahmini</b>	₺304.601,00						
<b>Tespitler</b>	<ol style="list-style-type: none"> <li>1. Öğrencilerin uygulamalı derslere katılım ve ilgisinin beklenen düzeyde olmadığı tespit edilmiştir, bu durum öğrencilerin motivasyonunu etkileyebilir.</li> <li>2. E-içeriklerin kullanımında öğretmenler arasında heterojen bir bilgi ve beceri düzeyi olduğu tespit edilmiştir, bu da dijital araçların etkili kullanımını engelleyebilir.</li> </ol>						
<b>İhtiyaçlar</b>	<ol style="list-style-type: none"> <li>1. Öğrencilerin pratik becerilerini geliştirecek uygulamalı derslerde daha fazla deneyim ve katılım ihtiyacı bulunmaktadır, çünkü bu tür dersler, teorik bilginin pratiğe dönüştürülmesini sağlayarak öğrencilerin gerçek hayatta karşılaştıkları sorunları çözme yeteneklerini geliştirmelerine yardımcı olmaktadır.</li> <li>2. Öğretmenlerin dijital teknolojileri etkili bir şekilde kullanabilmeleri için eğitim ve destek ihtiyacı vardır; çünkü modern eğitim ortamlarında teknolojinin entegrasyonu, öğrencilerin öğrenme deneyimlerini zenginleştirmekte ve onlara çeşitli öğrenme fırsatları sunmaktadır.</li> </ol>						

### 4.3. Maliyetlendirme

Maltepe Mesleki ve Teknik Anadolu Lisesi Mdrlg'nce 2024-2028 Stratejik Plan alıřmaları kapsamında Maliyetlendirme alıřmaları yapılmıřtır. Bu alıřmalar okulumuzun sahip olduėu mali kaynakların ama, hedef ve stratejilerin gerekleřtirilmesinde etkin ve gereki bir Őekilde kullanılmasını hedeflemektedir. Stratejik Planın bařarisında plan-bte baėlantısı byk nem tařımaktadır.

Mdrlgmz Stratejik Plan Maliyetlendirme alıřmaları řu Őekilde yapılmıřtır:

- ❖ Hedeflere iliřkin stratejiler durum analizi alıřmaları sonularından hareketle birimlerin katılımlarıyla tespit edilmiřtir,
- ❖ Stratejilere iliřkin maliyetlerin bte daėılımları yapılmadan nce genel ynetim giderleri ayrılmıřtır,
- ❖ Okulumuza Bakanlık btesinden ayrılan pay ve diėer gelirler hesaplanmıřtır,
- ❖ Stratejilere iliřkin tahmini maliyetler belirlenmiřtir,
- ❖ Strateji maliyetlerinden hareketle hedef maliyetleri belirlenmiřtir,
- ❖ Hedef maliyetlerinden yola ıkılarak ama maliyetleri belirlenmiř ve ama maliyetlerinden de Stratejik Plan maliyeti belirlenmiřtir.

Genel bte, yıllık bte artıřları ve eėilimleri dikkate alındıėında Maltepe Mesleki ve Teknik Anadolu Lisesi 2024-2028 Stratejik Planı'nda yer alan amaların gerekleřtirilebilmesi iin beř yıllık tahmini 9.132.978 TL'lik kaynaėa ihtiya duyulacaėı dřnlmektedir.

Okulumuz stratejik planında 3 Tematik Ama, 9 Hedef, 30 Performans Gstergesi ve 38 Strateji bulunmaktadır. Sz konusu hedeflere iliřkin bte daėılımları 5 yıllık olarak alttaki tabloda belirtilmiřtir. Tabloda beř yıllık Maliyetlendirme sonucunda okulumuzun tahmini olarak 9.132.978 TL'lik bir harcama yapacaėı dřnlmektedir. Plan dnemi ama maliyetlerine iliřkin alttaki tabloda ayrıntılı bilgiye yer verilmiřtir.

Tablo 57. Amaç ve Hedef Maliyetleri Tablosu

AMAÇ VE HEDEF MALİYETLERİ							
Amaç ve Hedef No		2024	2025	2026	2027	2028	Toplam Maliyet
Amaç 1	Hedef 1.1	28.823	32.217	37.475	43.270	47.930	189.715
	Hedef 1.2	26.759	31.901	36.007	39.392	46.391	180.450
	Hedef 1.3	35.600	40.965	45.779	50.043	53.565	225.952
TOPLAM		91.182	105.083	119.261	132.705	147.886	596.117
Amaç 2	Hedef 2.1	45.353	51.413	54.715	61.452	65.643	278.576
	Hedef 2.2	34.568	40.124	44.944	48.910	53.161	221.707
	Hedef 2.3	26.863	30.959	36.415	42.361	46.005	182.603
TOPLAM		106.784	122.496	136.074	152.723	164.809	682.886
Amaç 3	Hedef 3.1	48.943	55.369	59.611	64.202	70.397	298.522
	Hedef 3.2	44.898	50.523	54.676	58.385	63.838	272.320
	Hedef 3.3	51.506	55.714	59.474	66.454	71.453	304.601
TOPLAM		145.347	161.606	173.761	189.041	205.688	875.443
GENEL BÜTÇE		724.183	1.083.424	1.334.346	1.693.034	2.143.545	6.978.532
TOPLAM		1.067.496	1.472.609	1.763.442	2.167.503	2.661.928	9.132.978



## 5. İZLEME, DEĞERLENDİRME

Maltepe Mesleki ve Teknik Anadolu Lisesi 2023-2024 dönemine ilişkin kalkınma planları ve programlarda yer alan politika ve hedefler doğrultusunda kaynaklarının etkili, ekonomik ve verimli bir şekilde elde edilmesi ve kullanılmasını, hesap verebilirliği ve saydamlığı sağlamak üzere okulumuz 2024-2028 Stratejik Planı hazırlanmıştır.

Hazırlanan planın gerçekleştirme durumlarının tespiti ve gerekli önlemlerin zamanında ve etkin biçimde alınabilmesi için Maltepe Mesleki ve Teknik Anadolu Lisesi 2024-2028 Stratejik Planı İzleme ve Değerlendirme Modeli geliştirilmiştir. İzleme, stratejik plan uygulamasının sistematik olarak takip edilmesi ve raporlanmasıdır. Değerlendirme ise, uygulama sonuçlarının amaç ve hedeflere kıyasla ölçülmesi ve söz konusu amaç ve hedeflerin tutarlılık ve uygunluğunun analizidir. Okulumuz 2024-2028 Stratejik Planı,

1. Okulumuzun 2024-2028 Stratejik Planı ve performans programlarında yer alan performans göstergelerinin gerçekleştirme durumlarının tespit edilmesi,
2. Performans göstergelerinin gerçekleştirme durumlarının hedeflerle kıyaslanması,
3. Sonuçların raporlanması ve paydaşlarla paylaşımı,
4. Gerekli tedbirlerin alınması süreçlerinden oluşmaktadır.

Okulumuzun 2024-2028 Stratejik Planında yer alan performans göstergelerinin gerçekleştirme durumlarının tespiti yılda iki kez yapılacaktır. Okulumuz Müdür Yardımcıları, Bölüm Şefleri ve Zümre Başkanları İzleme Değerlendirme Ekibinin üyesi olarak; Oransal, yüzdesel ve anketsel değerlendirmeleri altı aylık dönemler dahilinde gerçekleştirilecektir. İlk altı aylık birinci izleme kapsamında, İzleme Değerlendirme Ekibi tarafından harcama birimlerinden sorumlu oldukları göstergeler ile ilgili gerçekleştirme durumlarına ilişkin veriler toplanarak konsolide edilecektir.

Göstergelerin gerçekleştirme durumları hakkında hazırlanan rapor Öğretmenler Kuruluna sunulacak ve böylece göstergelerdeki yıllık hedeflere ulaşılmasını sağlamak üzere gerekli görülebilecek tedbirlerin alınması sağlanacaktır. Yılın tamamını kapsayan ikinci izleme dâhilinde; İzleme Değerlendirme Ekibi tarafından harcama birimlerinden sorumlu oldukları göstergeler ile ilgili yılsonu gerçekleştirme durumlarına ait veriler toplanarak konsolide edilecektir. Yılsonu gerçekleştirme durumları, varsa gösterge hedeflerinden sapmalar ve bunların nedenleri üst yönetici başkanlığında harcama birim yöneticilerince değerlendirilerek gerekli tedbirlerin alınması sağlanacaktır. Ayrıca, stratejik planın yıllık izleme ve değerlendirme raporu hazırlanarak kamuoyu ile paylaşılacaktır.

Ayrıca, okul düzeyinde stratejik hedeflerin gerçekleştirme yüzdesi izleme değerlendirme ekibi tarafından takip edilecek ve göstergelerin gerçekleştirme durumları düzenli olarak paydaşlar ile paylaşılacaktır. Yıllık planın uygulanmasında yürütme ekipleri ve eylem sorumlularıyla aylık ilerleme toplantıları yapılacaktır. Toplantıda bir önceki ayda yapılanlar ve bir sonraki ayda yapılacaklar görüşülüp karara bağlanacaktır.





## *MALTEPE KAYMAKAMLIĞI*

## *MALTEPE MESLEKİ VE TEKNİK ANADOLU LİSESİ*

## *STRATEJİK PLAN KOMİSYONU*

